



RMUTT
Moving towards
Innovative University

แผนยุทธศาสตร์ ระยะที่ 2

พ.ศ.
2566-2570

กองพัฒนานักศึกษา



www.sd.rmutt.ac.th



[SD.Rmutt](https://www.facebook.com/SD.Rmutt)



sd@rmutt.ac.th



02 549 3670

คำนำ

แผนยุทธศาสตร์ ระยะที่ 2 พ.ศ. 2566-2570 เป็นแผนปฏิบัติราชการของหน่วยงานที่จัดทำขึ้นภายใต้การปรับปรุงนโยบายและยุทธศาสตร์การพัฒนา พ.ศ.2563-2580 และแผนปฏิบัติราชการ 3 ปี พ.ศ.2563-2565 มหาวิทยาลัยเทคโนโลยีราชมงคลธัญบุรี ซึ่งการจัดทำแผนยุทธศาสตร์ ระยะที่ พ.ศ. 2566-2570 นี้ จัดทำขึ้นเพื่อแสดงภารกิจที่หน่วยงานจะดำเนินการตลอดระยะเวลา 5 ปี โดยร่วมกันทบทวนปรัชญา ปณิธาน วิสัยทัศน์ พันธกิจ ค่านิยมองค์กร วัฒนธรรมองค์กร ประเด็นยุทธศาสตร์ วัตถุประสงค์เชิงกลยุทธ์ ผลสัมฤทธิ์ที่สำคัญ แผนปฏิบัติการ ตัวชี้วัดแผนปฏิบัติการ และโครงการภายใต้แผนปฏิบัติการ เป็นกรอบที่จะนำไปสู่ผลสัมฤทธิ์เป็นแผนหลักในการขับเคลื่อนให้เกิดแผนปฏิบัติราชการประจำปีของหน่วยงาน ซึ่งสามารถกำหนดผลสัมฤทธิ์ที่สำคัญ และตัวชี้วัดแผนปฏิบัติราชการเพิ่มเติมตามทิศทางการพัฒนาของหน่วยงานได้ เพื่อสร้างความเข้มแข็งให้กับหน่วยงาน และเป็นเครื่องมือที่จะช่วยในการบริหารงานที่เป็นระบบ และมีประสิทธิภาพตามแผนยุทธศาสตร์ที่กำหนด

กองพัฒนานักศึกษา สังกัดสำนักงานอธิการบดี มหาวิทยาลัยเทคโนโลยีราชมงคลธัญบุรี จึงได้จัดทำแผนยุทธศาสตร์ ระยะที่ 2 พ.ศ. 2566-2570 ฉบับนี้ขึ้น เพื่อให้บุคลากรผู้ปฏิบัติงานใช้เป็นแนวทางในการปฏิบัติงานและสามารถทำงานไปในทิศทางเดียวกัน

คณะกรรมการจัดทำแผนยุทธศาสตร์
และแผนปฏิบัติราชการประจำปี กองพัฒนานักศึกษา
มหาวิทยาลัยเทคโนโลยีราชมงคลธัญบุรี
มกราคม 2566

สารบัญ

	หน้า
บทสรุปผู้บริหาร	
ส่วนที่ 1 กระบวนการวางแผนยุทธศาสตร์ ระยะที่ 2 พ.ศ.2566-2570 และข้อมูลพื้นฐาน	1
1.1 กระบวนการวางแผนยุทธศาสตร์ ระยะที่ 2 พ.ศ.2566-2570	2
1.2 ข้อมูลพื้นฐานหน่วยงาน	2
ส่วนที่ 2 สภาพแวดล้อมและปัจจัยที่มีผลกระทบต่อการพัฒนา (กองพัฒนานักศึกษา)	
2.1 บริบทที่เกี่ยวข้อง	
1. ยุทธศาสตร์ชาติ 20 ปี (พ.ศ. 2561 – 2580)	6
2. แผนแม่บทภายใต้ยุทธศาสตร์ชาติ	6
3. แผนการปฏิรูปประเทศด้านการศึกษา	7
4. แผนพัฒนาเศรษฐกิจและสังคมแห่งชาติ ฉบับที่ 13 (พ.ศ.2566 - 2570)	7
5. กรอบนโยบาย และยุทธศาสตร์การอุดมศึกษา วิทยาศาสตร์ วิจัยและนวัตกรรม พ.ศ. 2566 - 2570	9
6. BCG Economy Model	10
7. 10 + 2 อุตสาหกรรมเป้าหมาย	10
8. กฎกระทรวงการจัดกลุ่มสถาบันอุดมศึกษา พ.ศ.2564	10
9. กฎกระทรวงมาตรฐานการจัดการศึกษาระดับอุดมศึกษา พ.ศ.2565	11
10. แผนด้านการอุดมศึกษา เพื่อผลิตและพัฒนากำลังคนของประเทศ พ.ศ. 2564 - 2570 (ฉบับปรับปรุง) พ.ศ. 2566 – 2570	13
2.2 การวิเคราะห์ศักยภาพ/การวิเคราะห์สภาพแวดล้อม/การวิเคราะห์บริบทเชิงกลยุทธ์	14
ส่วนที่ 3 ยุทธศาสตร์ (กองพัฒนานักศึกษา) ระยะที่ 2 พ.ศ. 2566-2570	
3.1 ปรัชญา (Philosophy)	16
3.2 ปณิธาน (Determination)	16
3.3 วิสัยทัศน์ (Vision)	16
3.4 พันธกิจ (Mission)	16
3.5 เอกลักษณ์ (Uniqueness)	16
3.6 อัตลักษณ์ (Identity)	16
3.7 คุณสมบัติบัณฑิตที่พึงประสงค์	16
3.8 สมรรถนะอาจารย์ที่พึงประสงค์	17
3.9 ค่านิยมองค์กร (Core Value)	17

3.10	วัฒนธรรมองค์กร (Organization Working Culture)	17
3.11	ความเชื่อมโยงระหว่างประเด็นยุทธศาสตร์ เป้าประสงค์/วัตถุประสงค์เชิงกลยุทธ์ ผลสัมฤทธิ์ที่สำคัญ/ตัวชี้วัดวัตถุประสงค์เชิงกลยุทธ์ แผนปฏิบัติการ ตัวชี้วัดแผนปฏิบัติการ โครงการภายใต้แผนปฏิบัติการ	18
ส่วนที่ 4 แผนปฏิบัติการ (กองพัฒนานักศึกษา) พ.ศ. 2566–2570		18
ส่วนที่ 5 กลไกการขับเคลื่อนแผนยุทธศาสตร์ (กองพัฒนานักศึกษา) ระยะที่ 2 พ.ศ. 2566-2570		
5.1	การสื่อสารและการถ่ายทอดแผนยุทธศาสตร์ ระยะที่ 2 พ.ศ.2566-2570	36
5.2	การเชื่อมโยงจากยุทธศาสตร์สู่การจัดโครงการและงบประมาณ	36
5.3	การติดตามและประเมินผล	37
5.4	แนวทางบริหารความเสี่ยงและการวิเคราะห์การเปลี่ยนแปลงเพื่อการทบทวนกลยุทธ์	37
5.5	ปัจจัยสำคัญที่มีผลต่อความสำเร็จ	37

ภาคผนวก

คำสั่งแต่งตั้งคณะกรรมการจัดทำแผนยุทธศาสตร์ และแผนปฏิบัติการประจำปี

บทสรุปผู้บริหาร

กองพัฒนานักศึกษา มหาวิทยาลัยเทคโนโลยีราชมงคลธัญบุรี เป็นหน่วยงานบริการและสนับสนุนกิจกรรมของนักศึกษาระดับปริญญาตรี โดยร่วมปฏิบัติงานกับคณะ/วิทยาลัย และหน่วยงานอื่นๆ เกี่ยวข้องอยู่ภายใต้การกำกับดูแลของรองอธิการบดี ยึดหลักการสนับสนุนส่งเสริมงานด้านวิชาการให้เป็นไปตามพันธกิจและยุทธศาสตร์ ของมหาวิทยาลัยเทคโนโลยีราชมงคลธัญบุรี มีการให้บริการที่ประทับใจ และใช้เทคโนโลยีสารสนเทศเพื่อการบริการที่มีประสิทธิภาพ ภายใต้การบริหารงานที่สอดคล้องกับนโยบายและยุทธศาสตร์ พ.ศ.2565-2580 และแผนยุทธศาสตร์ ระยะที่ 2 พ.ศ. 2566-2570 มหาวิทยาลัยเทคโนโลยีราชมงคลธัญบุรี

กองพัฒนานักศึกษา มีการดำเนินงานตามภารกิจและแผนปฏิบัติราชการ ที่สอดคล้องกับแผนยุทธศาสตร์การพัฒนามหาวิทยาลัยเทคโนโลยีราชมงคลธัญบุรี ซึ่งมีเป้าหมายในการจัดการศึกษาที่มีคุณภาพตามเกณฑ์มาตรฐานของสำนักงานคณะกรรมการการอุดมศึกษา มุ่งส่งเสริมและสนับสนุนการปฏิบัติการกิจของมหาวิทยาลัย ซึ่งกองพัฒนานักศึกษามุ่งเน้นในประเด็นยุทธศาสตร์ของมหาวิทยาลัย 3 ประเด็น และยุทธศาสตร์ขับเคลื่อนของมหาวิทยาลัย ดังนี้

ประเด็นยุทธศาสตร์ที่ 1 การเรียนรู้สู่การเป็นนวัตกรรม

ประเด็นยุทธศาสตร์ที่ 2 การบริการวิชาการและเพิ่มคุณค่าด้านศิลปวัฒนธรรมด้วยนวัตกรรม

ประเด็นยุทธศาสตร์ที่ 4 การบริหารจัดการด้วยนวัตกรรม

ในปี พ.ศ. 2566 กองพัฒนานักศึกษา ได้รับจัดสรรงบประมาณ ทั้งสิ้น 49,637,112 บาท

แผนยุทธศาสตร์ระยะที่ 2 พ.ศ.2566-2570 และแผนปฏิบัติราชการประจำปีงบประมาณ พ.ศ.2566 ฉบับนี้ จะเป็นเครื่องมือหลักสำคัญที่ช่วยให้เกิดแนวทางการปฏิบัติที่ชัดเจนและผลักดันให้การดำเนินการในภารกิจต่างๆ บรรลุเป้าหมายตามประเด็นยุทธศาสตร์เกิดผลลัพธ์และผลสัมฤทธิ์ เพื่อการพัฒนาวิทยาลัยเทคโนโลยีราชมงคลธัญบุรี ให้เป็นมหาวิทยาลัยชั้นนำ ที่มีอัตลักษณ์ มีคุณภาพมาตรฐาน เป็นที่ยอมรับของสังคม และเป็น “มหาวิทยาลัยนักปฏิบัติ นักคิด นักสร้างสรรค์นวัตกรรม”

แผนยุทธศาสตร์ ระยะที่ 2 พ.ศ. 2566-2570 กองพัฒนานักศึกษา มหาวิทยาลัยเทคโนโลยีราชมงคลธัญบุรี

ส่วนที่ 1

กระบวนการวางแผนยุทธศาสตร์ ระยะที่ 2 พ.ศ.2566-2570 และข้อมูลพื้นฐาน

กองพัฒนานักศึกษา ดำเนินการจัดทำแผนยุทธศาสตร์ ระยะที่ 2 พ.ศ.2566-2570 เพื่อเป็นแนวทางในการดำเนินการพัฒนาและการปฏิบัติที่ชัดเจน พร้อมผลักดันให้การดำเนินการในภารกิจต่าง ๆ ของกองพัฒนานักศึกษา ให้บรรลุเป้าหมาย โดยมีความสอดคล้อง เชื่อมโยง เกิดผลลัพธ์และผลสัมฤทธิ์ บรรลุเป้าหมาย ตามวิสัยทัศน์และประเด็นยุทธศาสตร์ ของมหาวิทยาลัยเทคโนโลยีราชมงคลธัญบุรี

1.1 กระบวนการวางแผนยุทธศาสตร์ ระยะที่ 2 พ.ศ.2566-2570

กองพัฒนานักศึกษาได้จัดทำแผนกลยุทธ์ แผนปฏิบัติราชการประจำปี ที่สอดคล้องกับแผนกลยุทธ์ของมหาวิทยาลัย ประกอบด้วย วิสัยทัศน์ พันธกิจ ประเด็นยุทธศาสตร์ เป้าประสงค์ กลยุทธ์ ตัวชี้วัดของโครงการ/กิจกรรม และงบประมาณ โดยการระดมความคิดเห็นของคณะกรรมการบริหารกองพัฒนานักศึกษา ซึ่งประกอบด้วย ผู้ช่วยผู้อำนวยการ หัวหน้าฝ่ายทุกฝ่าย และตัวแทนฝ่ายที่มีส่วนเกี่ยวข้องหลักๆ ของการดำเนินโครงการของหน่วยงาน โดยมีการคิด วิเคราะห์ ความสอดคล้องเชื่อมโยงของผลการปฏิบัติงานไปสู่เป้าหมาย เพื่อใช้เป็นแนวทางในการจัดทำแผนปฏิบัติราชการในการดำเนินงาน และรวบรวมวิเคราะห์ผลการดำเนินงานจากฝ่ายต่างๆ นำเสนอความก้าวหน้าของผลการดำเนินงานในตัวชี้วัดต่าง ๆ ทุกเดือน ทุกไตรมาส และจัดทำรายงานผลการดำเนินงานในรอบปีงบประมาณ ต่อกองนโยบายและแผนมหาวิทยาลัยเทคโนโลยีราชมงคลธัญบุรี

1.2 ข้อมูลพื้นฐานของหน่วยงาน

ชื่อหน่วยงาน : กองพัฒนานักศึกษา

สถานที่ตั้ง : กองพัฒนานักศึกษา มหาวิทยาลัยเทคโนโลยีราชมงคลธัญบุรี มีสถานที่ที่ใช้ในการปฏิบัติราชการประกอบด้วย

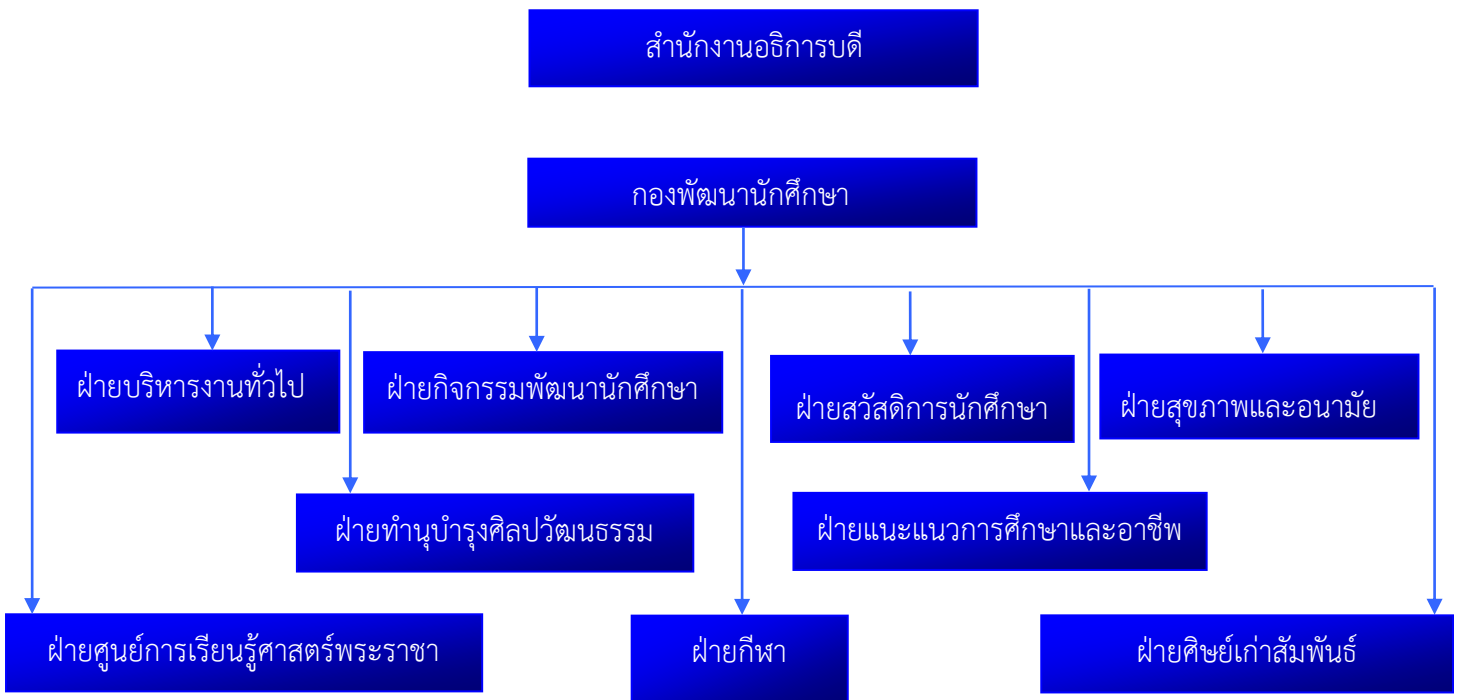
- ◆ พื้นที่อาคารกองพัฒนานักศึกษา
- ◆ พื้นที่ปฏิบัติงานฝ่ายสวัสดิการนักศึกษา ชั้น 4 อาคารส่งเสริมวิชาการและงานทะเบียน
- ◆ พื้นที่บริการห้องพยาบาล ชั้น 1 อาคารสโมสรข้าราชการ
- ◆ พื้นที่ปฏิบัติการด้านสถานบริการการศึกษา (ยิมเนเซียม / โดมกีฬา / สนามฟุตบอลกลาง สนามฟุตบอล 2 หน้าคณะครุศาสตร์อุตสาหกรรม / สระว่ายน้ำ / สนามเทนนิส / สนามบาสเกตบอล ลานเอนกประสงค์)

ประวัติความเป็นมา : กองพัฒนานักศึกษา มหาวิทยาลัยเทคโนโลยีราชมงคลธัญบุรี มีฐานะเป็นกองโดยได้รับการจัดตั้งเป็นตามประกาศกระทรวงศึกษาธิการ เรื่อง การแบ่งส่วนราชการในมหาวิทยาลัยเทคโนโลยีราชมงคลธัญบุรี พ.ศ. 2550 ลงในราชกิจจานุเบกษา เล่ม 124 ตอนพิเศษ 163 ง เป็นหน่วยงานสนับสนุนวิชาการ โดยมีบทบาทภาระงาน คือ จัดบริการต่าง ๆ เพื่อช่วยให้นักศึกษามีความพร้อมในการศึกษาเล่าเรียนในการจัดบริการนักศึกษา ส่งเสริมพัฒนาการด้านต่าง ๆ ของนักศึกษา เช่น ด้านสติปัญญา สังคม อารมณ์ ร่างกาย คุณธรรม จริยธรรมและทักษะการใช้เทคโนโลยีศึกษา และจัดสภาพแวดล้อมของสถาบันอุดมศึกษาให้เอื้อต่อการศึกษาและพัฒนานักศึกษา ดำเนินงานด้านกิจการนักศึกษา

โดยนำมาตราฐานกิจการนักศึกษาของสำนักงานคณะกรรมการการอุดมศึกษา เป็นแนวทางในการพัฒนางานให้ได้มาตรฐาน และเป็นการประกันคุณภาพการศึกษา กองพัฒนานักศึกษา จัดแบ่งการปฏิบัติงานตามภาระหน้าที่เป็น 9 ด้าน ดังนี้

- | | |
|--------------|----------------------------|
| ภาระงานที่ 1 | ด้านบริหารงานทั่วไป |
| ภาระงานที่ 2 | ด้านกีฬา |
| ภาระงานที่ 3 | ด้านกิจกรรมพัฒนานักศึกษา |
| ภาระงานที่ 4 | ด้านสวัสดิการนักศึกษา |
| ภาระงานที่ 5 | ด้านแนะแนวการศึกษาและอาชีพ |
| ภาระงานที่ 6 | ด้านสุขภาพและอนามัย |
| ภาระงานที่ 7 | ด้านทำนุบำรุงศิลปวัฒนธรรม |
| ภาระงานที่ 8 | ด้านศิษย์เก่าสัมพันธ์ |
| ภาระงานที่ 9 | ด้านศูนย์ศาสตร์พระราชา |

แผนภาพที่ 1 โครงสร้างกองพัฒนานักศึกษา มหาวิทยาลัยเทคโนโลยีราชมงคลธัญบุรี



คุณลักษณะของกองพัฒนานักศึกษา : กองพัฒนานักศึกษา มีความมุ่งมั่นพัฒนานักศึกษาให้มีคุณภาพ ด้วยการจัดกิจกรรมและบริการที่เอื้อต่อการพัฒนาศักยภาพของนักศึกษา ให้มีคุณลักษณะที่พึงประสงค์ สู่ความเป็นสากลซึ่งได้วางแนวทางในการพัฒนาหน่วยงานไว้ ดังนี้

1. ส่งเสริมการจัดบริการสวัสดิการ และกิจกรรมพัฒนานักศึกษาให้มีประสิทธิภาพ
2. ส่งเสริมและสนับสนุนการจัดกิจกรรมของนักศึกษา พัฒนาความเป็นผู้นำและการทำงานเป็นทีม เสริมสร้างนักศึกษาให้เป็นคนเก่งและมีความคิดสร้างสรรค์ เก่งคิด เก่งงาน
3. ส่งเสริมระบบประกันคุณภาพการศึกษาอย่างต่อเนื่อง
4. ส่งเสริมให้มีการจัดตั้งหน่วยงานศิษย์เก่าสัมพันธ์และสนับสนุนให้ศิษย์เก่ามีส่วนร่วม
5. ส่งเสริมและสนับสนุนการทำนุบำรุงศาสนา ศิลปะและวัฒนธรรมไทย
6. สนับสนุนสิ่งอำนวยความสะดวกในการปฏิบัติงานให้เพียงพอต่อการใช้งาน
7. ส่งเสริม/พัฒนาบุคลากรให้มีทักษะ และวิธีการทำงานอย่างมืออาชีพ
8. พัฒนาระบบฐานข้อมูลเทคโนโลยีสารสนเทศ เพื่อนำมาใช้ในการตัดสินใจและแก้ปัญหา
9. นำหลักธรรมาภิบาลสู่การปฏิบัติอย่างเป็นรูปธรรม

จำนวนบุคลากร กองพัฒนานักศึกษา

ตารางที่ 1 จำนวนบุคลากรสายสนับสนุนจำแนกตามประเภทบุคลากร

ประเภท	จำนวนบุคลากร (คน)
1. ข้าราชการ	5
2. ลูกจ้างประจำ	-
3. พนักงานมหาวิทยาลัย	25
4. พนักงานราชการ	3
5. พนักงานพิเศษเงินรายได้	11
รวมทั้งสิ้น	44

ตารางที่ 2 จำนวนบุคลากรสายสนับสนุนจำแนกตามวุฒิการศึกษา

วุฒิการศึกษา	ข้าราชการ	พนักงานมหาวิทยาลัย	พนักงานราชการ	พนักงานพิเศษเงินรายได้	รวม
1. ปริญญาเอก	-	-	-	-	0
2. ปริญญาโท	4	6	-	-	10
3. ปริญญาตรี	1	19	1	5	24
4. ต่ำกว่าตรี	-	-	2	6	8
รวม	5	25	3	11	44

ตารางที่ 3 จำนวนบุคลากรสายสนับสนุนจำแนกตามตำแหน่งงาน

ตำแหน่ง	ข้าราชการ	พนักงาน มหาวิทยาลัย	พนักงาน ราชการ	พนักงาน พิเศษ เงินรายได้	รวม
ผู้อำนวยการ	1	-	-	-	1
เจ้าหน้าที่บริหารงานทั่วไป	-	-	-	1	1
เจ้าหน้าที่บริหารงานทั่วไป ชำนาญการ	-	3	-	-	3
นักวิชาการศึกษา	-	15	1	3	19
นักวิชาการศึกษา ชำนาญการ	2	5	-	-	7
นักวิชาการศึกษา ชำนาญการพิเศษ	2	-	-	-	2
นักแนะแนวการศึกษาและอาชีพ	-	1	-	-	1
นักแนะแนวการศึกษาและอาชีพ ชำนาญการ	-	1	-	-	1
เจ้าพนักงานธุรการ	-	-	2	2	4
พนักงานบริการ	-	-	-	3	3
พนักงานขับรถยนต์	-	-	-	1	1
พนักงานบริการเอกสารทั่วไป	-	-	-	1	1
รวม	5	25	3	11	44

ส่วนที่ 2

สภาพแวดล้อมและปัจจัยที่มีผลกระทบต่อการพัฒนา (กองพัฒนานักศึกษา)

2.1 บริบทที่เกี่ยวข้อง

1. ยุทธศาสตร์ชาติ 20 ปี (พ.ศ. 2561 - 2580)

เป็นแผนการพัฒนาประเทศ ที่กำหนดกรอบและแนวทางการพัฒนาให้หน่วยงานของรัฐทุกภาคส่วน ต้องทำตาม เพื่อให้บรรลุวิสัยทัศน์ประเทศไทยที่ว่า “ประเทศไทยมีความมั่นคง มั่งคั่ง ยั่งยืน เป็นประเทศที่พัฒนาแล้ว ด้วยการพัฒนาตามหลักปรัชญาของเศรษฐกิจพอเพียง” หรือเป็นคติพจน์ประจำชาติว่า “มั่นคง มั่งคั่ง ยั่งยืน” เพื่อสนองต่อผลประโยชน์แห่งชาติ โดยที่รัฐธรรมนูญ แห่งราชอาณาจักรไทย มาตรา 65 กำหนดให้รัฐพึงจัดให้มียุทธศาสตร์ชาติเป็นเป้าหมายการพัฒนาประเทศอย่างยั่งยืนตามหลักธรรมาภิบาล เพื่อใช้เป็นกรอบในการจัดทำแผนต่างๆให้สอดคล้องและบูรณาการกัน เพื่อให้เกิดพลังผลักดันร่วมกันไปสู่เป้าหมายดังกล่าว ยุทธศาสตร์ชาติ 20 ปี (พ.ศ. 2561-2580) เป็นยุทธศาสตร์ชาติฉบับแรกของประเทศไทย ตามรัฐธรรมนูญแห่งราชอาณาจักรไทย ซึ่งจะต้องนำไปสู่ การปฏิบัติเพื่อให้ประเทศไทยบรรลุวิสัยทัศน์ “ประเทศไทยมีความมั่นคง มั่งคั่ง ยั่งยืน เป็นประเทศพัฒนาแล้ว ด้วยการพัฒนาตามหลักปรัชญาของเศรษฐกิจ พอเพียง” เพื่อความสุขของคนไทยทุกคน เพื่อให้ประเทศสามารถยกระดับการพัฒนาให้บรรลุวิสัยทัศน์และเป้าหมายการพัฒนาประเทศ จึงจำเป็นต้องกำหนดยุทธศาสตร์การพัฒนาประเทศระยะยาวที่มุ่งเน้นการสร้างสมดุลระหว่างการพัฒนา ความมั่นคง เศรษฐกิจ สังคม และสิ่งแวดล้อม ประกอบด้วย 6 ยุทธศาสตร์ ได้แก่

1. ยุทธศาสตร์ชาติด้านความมั่นคง
2. ยุทธศาสตร์ชาติด้านการสร้างความสามารถในการแข่งขัน
3. ยุทธศาสตร์ชาติด้านการพัฒนาและเสริมสร้างศักยภาพทรัพยากรมนุษย์
4. ยุทธศาสตร์ชาติด้านการสร้างโอกาสและความเสมอภาคทางสังคม
5. ยุทธศาสตร์ชาติด้านการสร้างการเติบโตบนคุณภาพชีวิตที่เป็นมิตรต่อสิ่งแวดล้อม
6. ยุทธศาสตร์ชาติด้านการปรับสมดุลและพัฒนาระบบการบริหารจัดการภาครัฐ

2. แผนแม่บทภายใต้ยุทธศาสตร์ชาติ

แผนแม่บทภายใต้ยุทธศาสตร์ชาติ จัดทำขึ้นเพื่อกำหนดทิศทาง เป้าหมาย และตัวชี้วัดของการพัฒนาประเทศภายใต้ยุทธศาสตร์ชาติให้ชัดเจนขึ้น โดยแบ่งช่วงระยะเวลาของการพัฒนาออกเป็น 4 ช่วง ช่วงละ 5 ปี อันจะทำให้ทิศทางการพัฒนาที่มีความยืดหยุ่น พร้อมทั้งสามารถปรับเปลี่ยนให้สอดคล้องกับเงื่อนไขของแต่ละช่วงเวลา และสามารถปรับปรุงพัฒนาการดำเนินงานให้มีประสิทธิภาพและประสิทธิผลได้อย่างต่อเนื่อง ซึ่งจำแนกตามประเด็นการพัฒนาก่อเป็น 23 ประเด็น

ในส่วนการขับเคลื่อนแผนแม่บทผ่านภารกิจของมหาวิทยาลัยเทคโนโลยีราชมงคลธัญบุรีได้ คำนึงถึงบทบาทในเชิงนโยบายและพันธกิจของมหาวิทยาลัยเป็นหลัก ซึ่งสามารถสรุปประเด็นที่เกี่ยวข้อง จากแผนแม่บท จำนวน 17 ฉบับ ดังนี้ ประเด็นความมั่นคง ประเด็นการต่างประเทศ ประเด็นการเกษตร ประเด็นอุตสาหกรรมและบริการแห่งอนาคต ประเด็นการท่องเที่ยว ประเด็นผู้ประกอบการและวิสาหกิจขนาด กลางและขนาดย่อมยุคใหม่ ประเด็นเขตเศรษฐกิจพิเศษ ประเด็นการปรับเปลี่ยนค่านิยมและวัฒนธรรม ประเด็นศักยภาพคนตลอดช่วงชีวิต ประเด็นการพัฒนาการเรียนรู้ ประเด็นศักยภาพการกีฬา ประเด็นพลัง ทางสังคม ประเด็นเศรษฐกิจฐานราก ประเด็นการเติบโตอย่างยั่งยืน ประเด็นการบริการประชาชนและ ประสิทธิภาพภาครัฐ ประเด็นการต่อต้านการทุจริตและประพฤติมิชอบ และประเด็นการวิจัยและ พัฒนานวัตกรรม จากสาระสำคัญในแผนแม่บททั้ง 17 ฉบับข้างต้น สามารถสังเคราะห์เป็นบทบาทของ มหาวิทยาลัยต่อการขับเคลื่อนประเด็นแผนแม่บท ได้ดังนี้

1. การสร้างคนไทยให้มีทักษะการเรียนรู้และทักษะที่จำเป็นของโลกศตวรรษที่ 21
2. การจัดระบบรองรับการจัดการเรียนรู้ตลอดชีวิต
3. การสร้างและพัฒนาองค์ความรู้ งานวิจัย โครงสร้างพื้นฐานด้านวิทยาศาสตร์เทคโนโลยี และนวัตกรรม
4. การส่งเสริมสถานะและบทบาทของประเทศไทยในประชาคมโลกผ่านการแลกเปลี่ยน องค์ความรู้ เทคโนโลยี และนวัตกรรม
5. มหาวิทยาลัยเป็นกลไกสำคัญขับเคลื่อนประเด็นแผนแม่บทผ่านพันธกิจการให้บริการวิชาการ
6. การพัฒนาการบริหารจัดการเพื่อตอบสนองการปฏิรูประบบราชการ

3. แผนการปฏิรูปประเทศด้านการศึกษา

เป็นส่วนหนึ่งของการปฏิรูปประเทศให้บรรลุผลตามยุทธศาสตร์ชาติ กำหนดไว้โดยให้ความสำคัญ กับการศึกษาอันเป็นปัจจัยพื้นฐานของการพัฒนาประเทศ ซึ่งได้วิเคราะห์ภาพปัญหาและความท้าทายของ ระบบการศึกษาไทย ประกอบกับข้อเสนอเพื่อการปฏิรูปการศึกษาของหน่วยงานต่างๆ กำหนดเป็นแผนงาน เพื่อการปฏิรูป 7 เรื่อง จำแนกเป็น 29 ประเด็น ดังนี้

เรื่องที่ 1 การปฏิรูประบบการศึกษาและการเรียนรู้โดยรวมของประเทศ โดยพระราชบัญญัติ การศึกษาแห่งชาติฉบับใหม่และกฎหมายลำดับรอง

เรื่องที่ 2 การปฏิรูปการพัฒนาเด็กเล็กและเด็กก่อนวัย

เรื่องที่ 3 การปฏิรูปเพื่อลดความเหลื่อมล้ำทางการศึกษา

เรื่องที่ 4 การปฏิรูปกลไกและระบบการผลิต คัดกรอง และพัฒนาผู้ประกอบการวิชาชีพครู และอาจารย์

เรื่องที่ 5 การปฏิรูปการจัดการเรียนการสอนเพื่อตอบสนองการเปลี่ยนแปลงในศตวรรษที่ 21 ประกอบด้วยประเด็นปฏิรูป 8 ประเด็น ได้แก่

- 1) การปรับหลักสูตรพร้อมกระบวนการจัดการเรียนการสอน และการประเมินเพื่อพัฒนาการ เรียนรู้เป็นหลักสูตรฐานสมรรถนะ
- 2) การจัดการศึกษาเพื่อเสริมสร้างคุณธรรมและจริยธรรม
- 3) การประเมินคุณภาพการจัดการศึกษาระดับชาติและระบบคัดเลือกเข้าศึกษาต่อ

- 4) การพัฒนาคุณภาพระบบการศึกษา
- 5) ระบบความปลอดภัยและระบบสวัสดิการของผู้เรียน
- 6) การปฏิรูปอาชีวศึกษา เพื่อสร้างขีดความสามารถในการแข่งขันของประเทศ
- 7) การปฏิรูปอุดมศึกษา เพื่อยกระดับคุณภาพ เพิ่มขีดความสามารถในการแข่งขัน ประสิทธิภาพ และธรรมาภิบาลของระบบอุดมศึกษา
- 8) การจัดตั้งสถาบันหลักสูตรและการเรียนรู้แห่งชาติ (National Institute of Curriculum and Learning)

เรื่องที่ 6 การปรับโครงสร้างของหน่วยงานในระบบการศึกษาเพื่อบรรลุเป้าหมาย ในการปรับปรุง การจัดการเรียนการสอน และยกระดับคุณภาพของการจัดการศึกษา

เรื่องที่ 7 การปฏิรูปการศึกษาและการเรียนรู้โดยการพลิกโฉมด้วยระบบดิจิทัล (Digitalization for Educational and Learning Reform)

4. แผนพัฒนาเศรษฐกิจและสังคมแห่งชาติ ฉบับที่ 13 (พ.ศ.2566 - 2570)

แผนพัฒนาเศรษฐกิจและสังคมแห่งชาติ ฉบับที่ 13 (พ.ศ. 2566-2570) ได้น้อมนำปรัชญาของ เศรษฐกิจพอเพียงมาเป็นหลักนำทางในการขับเคลื่อนและวางแผนการพัฒนาประเทศไปสู่การบรรลุ เป้าหมายในมิติต่างๆ ภายใต้ยุทธศาสตร์ชาติอย่างเป็นรูปธรรม โดยมุ่งหวังเป็นกลไกในการขับเคลื่อนที่ลำดับ ความสำคัญสูงต่อการพัฒนาประเทศในระยะ 5 ปี และเพื่อผลักดันให้ประเทศสามารถก้าวข้ามความท้าทาย ต่างๆ เพื่อขับเคลื่อนสู่ความเจริญเติบโตที่ทุกภาคส่วนได้รับประโยชน์อย่างเท่าเทียมกัน นอกจากนี้ ยังให้ ความสำคัญกับเป้าหมายการพัฒนาที่ยั่งยืนของโลก (Sustainable Development Goals : SDGs) ในการ เสริมสร้างคุณภาพชีวิตที่ดีของประชาชนทุกกลุ่ม และส่งต่อทรัพยากรธรรมชาติและสิ่งแวดล้อมที่ดีไปยังคน รุ่นต่อไป และเพื่อนพลิกโฉมประเทศไทย หรือเปลี่ยนแปลงประเทศขนาดใหญ่ (Thailand’s Transformation) ภายใต้แนวคิด “Resilience” ในการลดความเปราะบางสร้างความพร้อมในการรับมือกับการเปลี่ยนแปลง สามารถปรับตัวให้อยู่รอดได้ในสภาวะวิกฤติ โดยสร้างภูมิคุ้มกันทั้งในระยะสั้นและระยะยาว เพื่อให้ประเทศ สามารถเติบโตได้อย่างยั่งยืน การกำหนดทิศทางเป้าหมายหลัก เพื่อพลิกโฉมประเทศไปสู่ “เศรษฐกิจสร้าง คุณค่า สังคมเดินหน้าอย่างยั่งยืน หรือ HI – Value and Sustainable Thailand” จึงได้กำหนดหมุดหมาย การพัฒนาจากการประเมินโอกาสและความเสี่ยงของไทยในการพัฒนาประเทศภายใต้กรอบของยุทธศาสตร์ชาติ ซึ่งได้มีการพิจารณาถึงแนวโน้มการเปลี่ยนแปลงระดับโลก สถานการณ์การแพร่ระบาดของโรคโควิด- 19 โดยได้กำหนดหมุดหมายการพัฒนา จำนวน 13 ประการ แบ่งออกได้เป็น 4 มิติการพัฒนา



5. กรอบนโยบาย และยุทธศาสตร์การอุดมศึกษา วิทยาศาสตร์ วิจัยและนวัตกรรม พ.ศ.2566 - 2570

กรอบสาระสำคัญของกรอบนโยบาย และยุทธศาสตร์ อววน. พ.ศ. 2566 – 2570 กำหนดให้สอดคล้องกับทิศทางการพัฒนาประเทศหลังวิกฤติการณ์ของโรคโควิด 19 ได้ใช้หลักการชี้นำทิศทางการพัฒนา คือ เป็นการก้าวกระโดดครั้งใหญ่ (Take a giant Step/Great Leap Forward) ของประเทศมีธงบอกทิศทาง และเป้าหมายที่ชัดเจน ทำท่ายและทำได้จริง เกิดผลจริง เกิดผลจริงในกรอบเวลาที่กำหนด และสร้างแรงบันดาลใจ รวมทั้งมุ่งเน้นที่เป็นจุดคานงัด ขยายขอบของศาสตร์ และการพลิกโฉมที่ระบบ (System – based Transformations) ที่สำคัญ เก่งในบางเรื่องที่สำคัญ (ระดับโลก ระดับภูมิภาค) ไม่ทำทุกเรื่อง เน้นการใช้การอุดมศึกษา วิทยาศาสตร์ วิจัยและนวัตกรรม เป็นเครื่องมือในการพัฒนา ใช้ประโยชน์จากโครงสร้างพื้นฐานที่มีการปรับปรุงและพัฒนาเพิ่มเติมให้ได้มาตรฐานระดับนานาชาติ เน้นการพัฒนาโดยมีเป้าหมายคู่ขนาน คือ ยกระดับขีดความสามารถในการแข่งขันและความสามารถในการพึ่งพาตนเองอย่างยั่งยืน ในระดับประเทศและการบูรณาการการอุดมศึกษา วิทยาศาสตร์ วิจัยและนวัตกรรม ข้ามศาสตร์ ข้ามกระทรวง

กำหนดวิสัยทัศน์ “สานพลังการอุดมศึกษา วิทยาศาสตร์ วิจัยและนวัตกรรมไทย พลิกโฉมให้ประเทศมีการพัฒนาอย่างรวดเร็วและยั่งยืน ยกระดับขีดความสามารถในการแข่งขันด้วยเศรษฐกิจ สร้างคุณค่าและพร้อมก้าวสู่นาคต

การขับเคลื่อนกรอบนโยบาย และยุทธศาสตร์ อววน. พ.ศ. 2566 – 2570 ได้กำหนดไว้ใน 4 ยุทธศาสตร์ ดังนี้



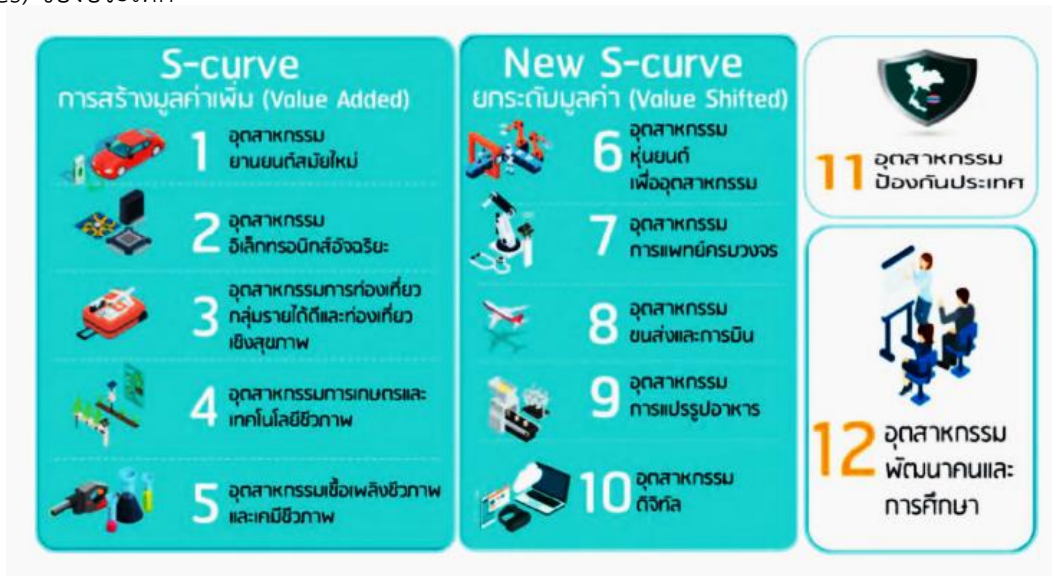
6. BCG Economy Model

BCG Economy Model เป็นการพัฒนาเศรษฐกิจแบบองค์รวมที่จะพัฒนาเศรษฐกิจ 3 มิติไปพร้อมกัน ได้แก่ เศรษฐกิจชีวภาพ (B Bio Economy) ระบบเศรษฐกิจชีวภาพ มุ่งเน้นการใช้ทรัพยากรชีวภาพ เพื่อสร้างมูลค่าสูง เชื่อมโยงกับ เศรษฐกิจหมุนเวียน (C Circular Economy) คำนึงถึงการนำวัสดุต่างๆ กลับมาใช้ประโยชน์ให้มากที่สุด และทั้ง 2 เศรษฐกิจนี้ อยู่ภายใต้เศรษฐกิจสีเขียว (G Green Economy) ซึ่งเป็นการพัฒนาเศรษฐกิจที่ไม่ได้มุ่งเน้นเพียงการพัฒนาเศรษฐกิจเท่านั้น แต่ต้องพัฒนาควบคู่ไปกับการพัฒนาสังคมและการรักษาสิ่งแวดล้อมได้อย่างสมดุลให้เกิดความมั่นคงและยั่งยืนไปพร้อมกัน

7. 10 + 2 อุตสาหกรรมเป้าหมาย

อุตสาหกรรมที่ผลักดันการเจริญเติบโตทางเศรษฐกิจของประเทศ แบ่งเป็น 2 รูปแบบ ได้แก่ รูปแบบที่ 1 คือ First s-curve เป็นการลงทุนในกลุ่มอุตสาหกรรมที่มีอยู่แล้วในประเทศเพื่อเพิ่มประสิทธิภาพการใช้ปัจจัยผลิต โดยการลงทุนชนิดนี้จะส่งผลต่อการเจริญเติบโตทางเศรษฐกิจในระยะสั้นและระยะกลาง

รูปแบบที่ 2 คือ New S-curve เป็นรูปแบบของการลงทุนในอุตสาหกรรมใหม่เพื่อเปลี่ยนรูปแบบสินค้าและเทคโนโลยี โดยอุตสาหกรรมเหล่านี้จะเป็นกลไกที่สำคัญในการขับเคลื่อนเศรษฐกิจ (New Growth Engines) ของประเทศ



8. กฎกระทรวงการจัดกลุ่มสถาบันอุดมศึกษา พ.ศ.2564

พระราชบัญญัติการอุดมศึกษา พ.ศ.2562 หมวด 3 มาตรา 24 กำหนดว่าเพื่อประโยชน์ในการส่งเสริม สนับสนุน ประเมินคุณภาพ กำกับดูแลและจัดสรรงบประมาณให้แก่สถาบันอุดมศึกษา รัฐมนตรีจะประกาศ กำหนดให้จัดสถาบันอุดมศึกษาเป็นกลุ่มได้ โดยคำนึงถึงจุดมุ่งหมายพันธกิจ ยุทธศาสตร์ ศักยภาพ และผลการดำเนินการที่ผ่านมาของสถาบันอุดมศึกษาแต่ละกลุ่ม โดยต้องกำหนดมาตรการส่งเสริม สนับสนุน ประเมิน คุณภาพ กำกับดูแลและจัดสรรงบประมาณให้สอดคล้องกับการจัดกลุ่มดังกล่าวด้วย

การจัดสถาบันอุดมศึกษาเป็นกลุ่มให้เป็นไปตามหลักเกณฑ์ วิธีการ และเงื่อนไขที่กำหนดในกฎกระทรวง ในกรณีที่เห็นสมควรรัฐมนตรีโดยความเห็นชอบของคณะกรรมการอุดมศึกษาอาจประกาศกำหนดให้จัดกลุ่มส่วนราชการหรือกลุ่มส่วนราชการหรือกลุ่มส่วนงานภายในของสถาบันอุดมศึกษาใดสถาบันอุดมศึกษาหนึ่งเพื่อดำเนินการตามมาตรานี้ก็ได้

ทั้งนี้ ตามกฎกระทรวงการจัดกลุ่มสถาบันอุดมศึกษา พ.ศ. 2564 ข้อ 3 ให้จัดสถาบันอุดมศึกษาเป็นกลุ่ม ดังต่อไปนี้

- (1) กลุ่มการพัฒนาการวิจัยระดับแนวหน้าของโลก มีพันธกิจหลักและยุทธศาสตร์ที่มุ่งสู่การวิจัยที่มีคุณภาพระดับสากลและสามารถแข่งขันในระดับนานาชาติได้
- (2) กลุ่มการพัฒนาเทคโนโลยีและส่งเสริมการสร้างนวัตกรรม มีพันธกิจหลักและยุทธศาสตร์ที่มุ่งสู่การจัดการการศึกษาเพื่อเน้นการพัฒนาเทคโนโลยีและส่งเสริมการสร้างนวัตกรรมเพื่อตอบโจทย์ของประเทศในการพัฒนาเกษตรกรรม อุตสาหกรรม และบริการ
- (3) กลุ่มพัฒนาชุมชนท้องถิ่นหรือชุมชนอื่น หรือกลุ่มการพัฒนาชุมชนเชิงพื้นที่ มีพันธกิจหลักและยุทธศาสตร์ที่มุ่งสู่การพัฒนาชุมชนท้องถิ่น และชุมชนที่มีวัตถุประสงค์หรือประโยชน์ร่วมกับการเป็นแหล่งเรียนรู้ตลอดชีวิตอันจะนำไปสู่การ พัฒนาที่ยั่งยืน
- (4) กลุ่มพัฒนาปัญญาและคุณธรรมด้วยหลักศาสนา มีพันธกิจหลักและยุทธศาสตร์ที่มุ่งสู่การพัฒนาปัญญาด้วยหลักศาสนาผสมผสานกับหลักวิชาการ
- (5) กลุ่มผลิตและพัฒนาบุคลากรวิชาชีพและสาขา มีพันธกิจหลักและยุทธศาสตร์ที่มุ่งสู่การผลิตและพัฒนากำลังคนที่มีความเชี่ยวชาญเฉพาะทาง มีความสามารถทางวิชาชีพระดับสูงหรือบัณฑิตสาขาจำเพาะตามความต้องการของประเทศในแต่ละขณะ พัฒนาความรู้ และนวัตกรรม รวมทั้งถ่ายทอดความรู้เชิงทฤษฎีสู่การปฏิบัติ โดยต้องเน้นการจัดการศึกษา เพื่อพัฒนาผู้เรียนให้มีความรู้ทักษะและทัศนคติที่เป็นประโยชน์ต่อการพัฒนาประเทศ หรือจรรโลงศิลปะและวัฒนธรรมมีความสามารถในการเรียนรู้และยกระดับสมรรถนะทางวิชาชีพอย่างต่อเนื่องตลอดชีวิต
- (6) กลุ่มอื่นตามที่รัฐมนตรีประกาศกำหนด

9. กฎกระทรวงมาตรฐานการจัดการศึกษาระดับอุดมศึกษา พ.ศ.2565

กฎกระทรวงว่าด้วยมาตรฐานการจัดการศึกษาระดับอุดมศึกษา พ.ศ. 2565 ประกอบไปด้วย 4 หมวด ได้แก่

หมวด 1 มาตรฐานศักยภาพและความพร้อม เป็นมาตรฐานเพื่อใช้ในการพิจารณาการจัดตั้งและการประเมินสถานภาพการดำรงอยู่ของสถาบันอุดมศึกษา ประกอบด้วย

1. ด้านกายภาพ
2. ด้านวิชาการ
3. ด้านการเงินและการบัญชี
4. ด้านการบริหารจัดการ

หมวด 2 มาตรฐานการดำเนินการตามหน้าที่และอำนาจของสถาบันอุดมศึกษาเป็นมาตรฐาน เพื่อให้การดำเนินการตามภาระหน้าที่หลักเป็นไปอย่างครบถ้วนและเป็นไปตามวัตถุประสงค์ของการจัดการศึกษาระดับอุดมศึกษา ประกอบด้วย

1. ด้านการจัดการเรียนการสอน
2. ด้านการวิจัยและการสร้างนวัตกรรม
3. ด้านการบริการวิชาการแก่สังคม
4. ด้านการทำนุบำรุงศิลปะและวัฒนธรรม

หมวด 3 มาตรฐานการดำเนินการเพื่อให้เป็นสถาบันอุดมศึกษาที่มีคุณภาพ เพื่อให้สถาบันอุดมศึกษามีคุณภาพและมีการพัฒนาตนเองอย่างต่อเนื่องตามหลักธรรมาภิบาล สถาบันอุดมศึกษาต้องดำเนินการ ดังต่อไปนี้

1. จัดทำกลยุทธ์เพื่อให้บรรลุความสำเร็จตามวิสัยทัศน์ที่กำหนดไว้โดยมีการจัดทำ และดำเนินการตามแผนพัฒนาสถาบันอุดมศึกษาซึ่งต้องสอดคล้องกับแผนด้านการศึกษาเพื่อผลิตและพัฒนากำลังคนของประเทศ

2. จัดให้มีกระบวนการมีส่วนร่วมของผู้เรียนและมีส่วนได้เสียเพื่อนำความคิดเห็นไปใช้ในการพัฒนาและปรับปรุงการดำเนินงานของสถาบันอุดมศึกษาให้สอดคล้องกับความต้องการและสร้างความพึงพอใจให้ผู้เรียนและผู้มีส่วนได้เสียอย่างต่อเนื่อง

3. ติดตาม ทบทวน และปรับปรุงแผนตา (1) และผลการดำเนินการให้สอดคล้องกับ การเปลี่ยนแปลงที่เกิดขึ้นได้อย่างมีประสิทธิภาพ โดยมีการรวบรวม วิเคราะห์ และจัดการข้อมูล อย่างเหมาะสม สามารถนำมาใช้สนับสนุนการตัดสินใจ

4. ประเมินความต้องการด้านอัตรากำลังและขีดความสามารถของบุคลากร มีการสร้างสภาพแวดล้อมในการทำงานที่เพียงพอ และเหมาะสมสำหรับการดำเนินการตามพันธกิจให้ประสบความสำเร็จ

5. มีการติดตามและรายงานผลลัพธ์ รวมทั้งมีการจัดทำและดำเนินการตามแผนการปรับปรุงการดำเนินการเพื่อพัฒนาผลลัพธ์ในด้านที่สำคัญ ดังต่อไปนี้

(ก) ผลลัพธ์ด้านการเรียนรู้ของผู้เรียน ด้านการวิจัยและการสร้างนวัตกรรม ด้านการบริการวิชาการ ด้านศิลปะและวัฒนธรรม และผลลัพธ์ตามพันธกิจที่สถาบันอุดมศึกษาประกาศต่อสาธารณะ

(ข) ผลลัพธ์ด้านการทำประโยชน์ให้ท้องถิ่นและสังคม

(ค) ผลลัพธ์ด้านความพึงพอใจและความผูกพันของผู้เรียนและผู้มีส่วนได้เสีย

(ง) ผลลัพธ์ด้านบุคลากร ทั้งด้านอัตรากำลังและขีดความสามารถของบุคลากร ด้านสภาพแวดล้อมการทำงาน ด้านความมั่นคงในอาชีพ ด้านสวัสดิการและผลประโยชน์ตอบแทน

(จ) ผลลัพธ์ด้านการนำองค์กร การกำกับดูแล และการนำกลยุทธ์ ไปปฏิบัติ

(ฉ) ผลลัพธ์ด้านการเงิน การงบประมาณ และความคงอยู่หรือเพิ่มขึ้นของผู้รับบริการ

หมวด 4 บทเบ็ดเตล็ด

10. แผนด้านการอุดมศึกษา เพื่อผลิตและพัฒนากำลังคนของประเทศ พ.ศ.2564 – 2570 (ฉบับปรับปรุง) พ.ศ. 2566 - 2570

แผนด้านการอุดมศึกษาเพื่อผลิตและพัฒนากำลังคนของประเทศ พ.ศ. 2564-2570 กำหนดวิสัยทัศน์ “อุดมศึกษาสร้างคน สร้างปัญญา เพื่อพัฒนาสังคมไทยอย่างยั่งยืน” ผ่านประเด็นยุทธศาสตร์ที่ขับเคลื่อน 3 ประเด็น คือ

- (1) พัฒนาศักยภาพคน (Capacity Building)
- (2) ส่งเสริมระบบนิเวศวิจัยอุดมศึกษา (Research Ecosystem Building)
- (3) จัดระบบอุดมศึกษาใหม่ (Higher Education Transformation)

การมุ่งเป้าสู่การพัฒนาการอุดมศึกษา กำหนดจากประเด็นสำคัญของกรอบนโยบายและยุทธศาสตร์การอุดมศึกษา วิทยาศาสตร์ วิจัยและนวัตกรรม พ.ศ. 2566 – 2570 สู่สภาพแนวคิดของแผนด้านการอุดมศึกษา เพื่อผลิตและพัฒนากำลังคนของประเทศ พ.ศ. 2564 – 2570 (ฉบับปรับปรุง) พ.ศ. 2566 – 2570

จากความสำเร็จของระหว่างประเด็นสำคัญข้างต้น นำไปสู่การกำหนดเป็น 7 นโยบายหลัก (Flagship Policies) และ 3 กลไกหลัก (Flagship Mechanisms) ตามความสำคัญเร่งด่วน (Priorities Setting) เพื่อมุ่งเน้นการขับเคลื่อนที่สำคัญให้บรรลุผลเป็นรูปธรรม ภายในระยะ 3 ปี (พ.ศ. 2566 – 2568) บนพื้นฐานของความตรงประเด็น (Relevance) ประสิทธิภาพ (Effectiveness) และประสิทธิภาพ (Efficiency) ดังนี้

7 นโยบายหลัก (Flagship Policies)

FP 1 : กำลังคนสมรรถนะและศักยภาพสูงตอบโจทย์การพัฒนาอุตสาหกรรมตามโมเดล BCG (ด้านการเกษตรและอาหาร การแพทย์และสุขภาพ การท่องเที่ยว และพลังงาน รวมถึงวัสดุและเคมีชีวภาพ) และอุตสาหกรรม เป้าหมายตามกรอบนโยบายและยุทธศาสตร์ อววน.

FP 2 : กำลังคนระดับสูงที่มีทักษะรองรับอุตสาหกรรมและบริการใหม่แห่งอนาคตเพิ่มขึ้น

FP 3 : วิสาหกิจชุมชน ระบบเศรษฐกิจฐานรากและเศรษฐกิจฐานนวัตกรรม รวมถึง SMEs, IDEs และ Deep Tech : Start Up มีความเข้มแข็งและสร้างมูลค่าเชิงพาณิชย์

FP 4 : การรองรับสังคมสูงวัย และการเรียนรู้ตลอดชีวิต โดยสมบูรณ์

FP 5 : การสร้างความเป็นเลิศทั้งด้านวิทยาศาสตร์ และด้านสังคมศาสตร์ มนุษยศาสตร์ และศิลปกรรมศาสตร์

FP 6 : ศูนย์กลางความเชี่ยวชาญระดับนานาชาติ (Hub of Talent & Knowledge)

FP 7 : โครงสร้างพื้นฐานด้านวิทยาศาสตร์ เทคโนโลยี และนวัตกรรมในสถาบันอุดมศึกษาที่เข้มแข็ง
3 กลไกหลัก (Flagship Mechanisms)

FM 1: การปฏิรูประบบการเงินและงบประมาณที่มุ่งผลสัมฤทธิ์

FM 2: การส่งเสริมธรรมาภิบาล ให้มีความโปร่งใส ตรวจสอบได้

FM 3: การยกระดับฐานข้อมูลระบบอุดมศึกษาให้มีความน่าเชื่อถือ ถูกต้อง แม่นยำ มีเสถียรภาพ

2.2 การวิเคราะห์ศักยภาพ / การวิเคราะห์สภาพแวดล้อม / การวิเคราะห์บริบทเชิงกลยุทธ์

(อาทิเช่น SWOT Analysis, Scenario Planning, PESTEL analysis, Porter's five forces analysis, Value Chain Analysis, 7's framework เป็นต้น)

ข้อ	ปัจจัยภายใน
จุดแข็ง (Strengths)	
S1	บุคลากรมีการทำงานเป็นทีมและมีการบูรณาการในการทำงานร่วมกันบนพื้นฐานจิตอาสา
S2	บุคลากรส่วนใหญ่มีทักษะในการสื่อสารและประสานงานทำให้งานมีประสิทธิภาพ
S3	บุคลากรมีองค์ความรู้ ประสบการณ์ รวมทั้งทักษะการทำงานในแต่ละด้าน
S4	มีวิธีการดำเนินการด้านบริการนักศึกษาให้เป็นไปตามกลยุทธ์ที่กำหนด
S5	มีรูปแบบการทำงานที่หลากหลายอย่างเป็นระบบและเป็นที่น่าสนใจของนักศึกษา
S6	การจัดกิจกรรมได้รับงบประมาณอย่างเหมาะสม
S7	มีสถานที่เอื้อต่อการให้บริการตามภารกิจอย่างเหมาะสม
S8	มีการทำงานร่วมกันระหว่างบุคลากรและผู้นำนักศึกษอย่างเป็นระบบและมีประสิทธิภาพ
S9	จัดบริการโดยคำนึงถึงความเสี่ยงและความปลอดภัยของผู้รับบริการ
จุดอ่อน (Weaknesses)	
W1	บุคลากรบางส่วนยังขาดการปรับตัวเรื่องการเปลี่ยนแปลงมายุคดิจิทัล
W2	เครื่องมือ/อุปกรณ์ที่สนับสนุนการทำงานล้าสมัย ขาด ไม่เพียงพอต่อการทำงาน
W3	บุคลากรขาดโอกาสในการใช้ภาษาต่างประเทศ
W4	การเผยแพร่ประชาสัมพันธ์ข้อมูลที่เกี่ยวข้องยังไม่เข้าถึงนักศึกษาและศิษย์เก่า
ข้อ	ปัจจัยภายนอก
จุดแข็ง (Strengths)	
O1	ได้รับการสนับสนุน
O2	บุคลากรส่วนใหญ่มีทักษะในการสื่อสารและประสานงานทำให้งานมีประสิทธิภาพ
O3	บุคลากรมีองค์ความรู้ ประสบการณ์ รวมทั้งทักษะการทำงานในแต่ละด้าน
O4	มีวิธีการดำเนินการด้านบริการนักศึกษาให้เป็นไปตามกลยุทธ์ที่กำหนด
อุปสรรค (Threats)	
T1	สภาพเศรษฐกิจ สังคมของผู้ปกครอง ส่งผลต่อการใช้จ่ายของนักศึกษา ก่อให้เกิดอุปสรรคต่อการเข้าร่วมกิจกรรมบางกิจกรรมที่ทางหน่วยงานจัดให้แก่นักศึกษา
T2	สภาพเศรษฐกิจขาดสภาพคล่องส่งผลต่องบประมาณที่นอกเหนือจากการจัดกิจกรรม
T3	การเปลี่ยนแปลงอย่างรวดเร็วทางสังคมและพฤติกรรมนักศึกษา
T4	พื้นที่ในการให้บริการและทำกิจกรรมในมหาวิทยาลัยไม่สอดคล้องต่อความต้องการของนักศึกษา
T5	สภาพแวดล้อมสังคมรอบข้างมหาวิทยาลัยมีแหล่งอบายมุขซึ่งเป็นสังคมอันไม่พึงประสงค์
T6	การเปลี่ยนแปลงด้านเทคโนโลยีทำให้บุคลากรบางส่วนไม่สามารถปรับตัวได้ทัน

การวิเคราะห์บริบทเชิงกลยุทธ์ (Strategic Context)

สมรรถนะหลัก (Core Competency)	
CC1	องค์ความรู้ในการพัฒนากิจกรรมเพื่อส่งเสริมนักศึกษาให้เป็นวัดกรและผู้ประกอบการ
CC2	ความร่วมมือกับภาคประกอบการ สังคม และชุมชน ในการผลิตบัณฑิตนักปฏิบัติมีอาชีพขั้นสูงสู่การสร้างวัดกรและผู้ประกอบการ
CC3	มีระบบนิเวศน์สนับสนุนการเรียนรู้ของนักศึกษา
CC4	องค์ความรู้ด้านศิลปวัฒนธรรมเพื่อพัฒนาคุณภาพชีวิตและสร้างคุณค่าหรือมูลค่าทางด้านศิลปวัฒนธรรมด้วยนวัตกรรม
ความท้าทายเชิงกลยุทธ์ (Strategic Challenge)	
SC1	การสร้างความผูกพันกับศิษย์เก่าให้มีส่วนร่วมในการพัฒนามหาวิทยาลัย
SC1	การดำเนินการในทุกภารกิจให้เป็นไปตามมาตรฐานสากลเพื่อรองรับการจัดอันดับมหาวิทยาลัยในระดับนานาชาติ
SC3	ระเบียน ข้อบังคับ กฎเกณฑ์ ขั้นตอนในการปฏิบัติงานที่เอื้อต่อการปฏิบัติงานให้เกิดความคล่องตัวในการสนับสนุนการเรียนรู้ของนักศึกษา
ความได้เปรียบเชิงกลยุทธ์ (Strategic Advantage)	
SA1	มีการส่งเสริมและพัฒนาบุคลากรอย่างต่อเนื่องทำให้บุคลากรมีความรู้ ประสบการณ์เชิงลึกและความเชี่ยวชาญในสาขาชีพเป็นที่ยอมรับในระดับชาติและนานาชาติ
SA2	มีภาคีเครือข่ายที่เข้มแข็ง ทั้งภาครัฐ เอกชน ชุมชน ภาคประกอบการ และสถานการศึกษาภายในประเทศ
SA3	มีการกำหนดนโยบายที่ชัดเจนในการเป็นมหาวิทยาลัยนวัตกรรมและสร้างความเข้าใจให้บุคลากรมาอย่างต่อเนื่องทำให้สามารถขับเคลื่อนได้ในทุกมิติ
SA4	มีหลักสูตรเน้นการปฏิบัติ และมีการจัดการเรียนการสอนแบบบูรณาการร่วมกัน
โอกาสเชิงกลยุทธ์ (Strategic Opportunity)	
SO1	มีความต้องการของชุมชนในการนำผลงานนวัตกรรมไปใช้ประโยชน์กับการพัฒนาชุมชนอย่างเป็นรูปธรรม
SO2	การจัดโครงการ/กิจกรรมเพื่อให้ความรู้ในการเป็นผู้ประกอบการ โดยเชิญศิษย์เก่าที่ประสบความสำเร็จทางด้านธุรกิจ
SO3	มหาวิทยาลัยมีการกำหนดนโยบายที่ชัดเจนในการจัดอันดับมหาวิทยาลัย (ในระดับนานาชาติ) ทำให้เกิดนวัตกรรมหรือบริการใหม่เพื่อสนับสนุนการเรียนรู้ที่ตอบโจทย์ความต้องการของนักศึกษา

ส่วนที่ 3

ยุทธศาสตร์ (ระบุชื่อหน่วยงาน) ระยะที่ 2 พ.ศ.2566-2570

3.1 ปรัชญา (Philosophy)

กิจกรรมสร้างบัณฑิตนวัตกร

3.2 ปณิธาน (Determination)

มุ่งมั่น พัฒนากิจกรรม เพื่อส่งเสริมให้เป็นบัณฑิตนวัตกร

3.3 วิสัยทัศน์ (Vision)

กองพัฒนานักศึกษา นำพานักศึกษา ให้เป็นบัณฑิตนวัตกรที่พึงประสงค์ของสังคมและประเทศ สามารถขับเคลื่อนสังคมไทย พึ่งพาตนเองได้อย่างยั่งยืนบนพื้นฐานปรัชญาของเศรษฐกิจพอเพียง

3.4 พันธกิจ (Mission)

1. ส่งเสริมสนับสนุนการจัดกิจกรรม เพื่อพัฒนาศักยภาพนักศึกษา ให้เป็นบัณฑิตนวัตกรที่พึงประสงค์
2. สร้างเครือข่ายพันธมิตร และศิษย์เก่าสัมพันธ์
3. ส่งเสริมระบบนิเวศน์ บริหารจัดการสิ่งแวดล้อม
4. ส่งเสริมการเรียนรู้และรับผิดชอบต่อสังคม บนพื้นฐานปรัชญาของเศรษฐกิจพอเพียงและการบำเพ็ญประโยชน์
5. อนุรักษ์ สืบสาน และเผยแพร่ ศิลปวัฒนธรรม ภูมิปัญญาท้องถิ่น
6. จัดระบบบริหารจัดการที่ดี เพื่อส่งเสริมและสนับสนุนบัณฑิตนวัตกร

3.5 เอกลักษณ์ (Uniqueness)

ถูกต้อง ฉับไว ใจบริการ

3.6 อัตลักษณ์ (Identity)

เป็นองค์กรที่มีศักยภาพ ทำงานเป็นทีม เต็มที่บริการ

3.7 คุณสมบัติบัณฑิตที่พึงประสงค์

ในความหมายของการพัฒนาบัณฑิต ดังนี้

1. Head หมายถึง ความรู้ และวิธีการคิดของนักศึกษาที่ถูกปลูกฝังโดยมหาวิทยาลัย
2. Heart หมายถึง นักศึกษาถูกปลูกฝังให้มีคุณลักษณะ “ทำไปด้วยใจสั่งมา” มีใจรักที่จะทำเป็นวิถีชีวิตในด้านต่างๆ
3. Hand หมายถึง สมรรถนะและทักษะต่างๆ ที่บัณฑิตสามารถปฏิบัติและแสดงออกมาเห็นได้อย่างชัดเจน
4. Hip หมายถึง การส่งเสริมให้นักศึกษาคำนึงถึงสุขภาพและบุคลิกภาพที่ดีเพื่อนำไปสู่การทำงานอย่างมีประสิทธิภาพ
5. Heel หมายถึง การส่งเสริมให้บัณฑิตสามารถพัฒนาศักยภาพตนเองได้หลังจบการศึกษาแล้ว

3.8 สมรรถนะอาจารย์ที่พึงประสงค์

-

3.9 ค่านิยมองค์กร (Core Value)

-

3.10 วัฒนธรรมองค์กร (Organization Working Culture)

- ◆ ทำงานอย่างเป็นระบบและเป็นทีม
- ◆ สร้างกิจกรรมพัฒนานักศึกษาอย่างมืออาชีพ
- ◆ สร้างจิตสำนึกของการให้บริการอย่างมืออาชีพ

3.11 การเชื่อมโยงประเด็นยุทธศาสตร์ กลยุทธ์ วัตถุประสงค์เชิงกลยุทธ์ ผลสัมฤทธิ์ที่สำคัญ แผนปฏิบัติการ ตัวชี้วัดแผนปฏิบัติการ และโครงการภายใต้แผนปฏิบัติการ กองพัฒนานักศึกษา

ประเด็นยุทธศาสตร์ที่ 1 (Strategic Issues) : การส่งเสริมและสนับสนุนการเรียนรู้สู่การเป็นนวัตกรรม

กลยุทธ์ (Strategic) : ส่งเสริมและสนับสนุนการเรียนรู้สู่การเป็นนวัตกรรมและผู้ประกอบการ

วัตถุประสงค์เชิงกลยุทธ์ (Strategic Objectives) :บัณฑิตมีคุณลักษณะอันพึงประสงค์ของมหาวิทยาลัย (5 H) สู่การเป็นนวัตกรรมและผู้ประกอบการสร้างสรรค์นวัตกรรม

KR มทรธ. ลำดับที่	KR หน่วยงาน ลำดับที่	ผลสัมฤทธิ์ที่สำคัญ (Key Results - KR)	แผนปฏิบัติการ	ตัวชี้วัดแผนปฏิบัติการ (KPI)	โครงการภายใต้แผนปฏิบัติการ	
KR 1.3	KR 1.1	นักศึกษาและบัณฑิตผู้ประกอบการ	1 แผนพัฒนาการจัดกิจกรรมเพื่อส่งเสริมการเป็นนวัตกรรมและผู้ประกอบการสร้างสรรค์นวัตกรรม	1 นักศึกษาเข้าร่วมโครงการ/กิจกรรมที่ส่งเสริมการเป็นนวัตกรรม	1 กลุ่มโครงการวิชาการ	
					2 โครงการอบรมปฏิบัติการบ่มเพาะและพัฒนานักศึกษาสู่ความเป็นเลิศ	
					3 โครงการอบรมเตรียมความพร้อมสู่โลกอาชีพ	
					4 โครงการอบรมเชิงปฏิบัติการผู้นักศึกษาจัดกิจกรรมปฐมนิเทศและกิจกรรมรับน้องอย่างสร้างสรรค์	
					5 โครงการขับเคลื่อนรอยยิ้มและเสริมสร้างวินัยจรรยาบรรณนักศึกษา	
					6 โครงการประกวด RMUTT THE IDOL "ด้านนวัตกรรม"	
			2 แผนส่งเสริมกิจกรรมด้านจิตอาสา	2 ผลิตภัณฑ์หรือบริการต้นแบบด้านนวัตกรรม	7 โครงการพัฒนานักศึกษาให้มีความคิดในเชิงผู้ประกอบการสร้างสรรค์นวัตกรรม	
					8 โครงการ SMART JOB INNOVATIVE RMUTT THE	
					9 โครงการส่งเสริมบ่มเพาะผู้ประกอบการ Learning to be	
					3 นักศึกษาที่เข้าร่วมกิจกรรมจิตอาสา มีความเข้าใจด้านจิตอาสา	10 โครงการจิตอาสา
						11 กลุ่มโครงการค่ายอาสา
						12 โครงการยกย่องเกียรติคุณนักศึกษาและบุคคลที่มีคุณธรรม สุจริต จิตอาสา ประจำปี 2566

KR มทธร. ลำดับที่	KR หน่วยงาน ลำดับที่	ผลสัมฤทธิ์ที่สำคัญ (Key Results - KR)	แผนปฏิบัติการ	ตัวชี้วัดแผนปฏิบัติการ (KPI)	โครงการภายใต้แผนปฏิบัติการ
	KR 1.1	นักศึกษาและบัณฑิตผู้ประกอบการ	3 แผนส่งเสริมกิจกรรมที่มีการทำงานร่วมกับผู้อื่น บูรณาการข้ามศาสตร์ทางวิชาชีพ	4 นักศึกษาแต่ละสาขาวิชาชีพสามารถทำงานร่วมกัน และมีผลงานเป็นเชิงประจักษ์	13 โครงการสนับสนุนการหารายได้พิเศษระหว่างเรียนของ นักศึกษา 14 โครงการ/กิจกรรมของศูนย์การเรียนรู้ศาสตร์พระราชา
			4 แผนส่งเสริมโครงการ/กิจกรรมด้านสุขภาพและ การดูแลสุขภาพตนเอง	5 จำนวนโครงการ/กิจกรรม ที่ส่งเสริมด้านสุขภาพและดูแลสุขภาพตนเอง	15 โครงการส่งเสริมการออกกำลังกาย (แอโรบิกเพื่อสุขภาพ) 16 โครงการ/กิจกรรม การเข้าร่วมแข่งขันด้านกีฬา 17 โครงการอบรมเชิงปฏิบัติการปฐมพยาบาลเบื้องต้นแก่นักศึกษา ประจำปีงบประมาณ พ.ศ.2566 18 โครงการประกวดคลิปวิดีโอสั้นในหัวข้อ "วัยรุ่นรู้ทันควันบุหรี่"
			5 แผนส่งเสริมการให้ความรู้ที่มีประโยชน์ต่อศิษย์เก่า	6 ศิษย์เก่าสามารถนำความรู้ไปใช้ประโยชน์ได้	19 โครงการส่งเสริมการเตรียมความพร้อมก่อนการ สอบแข่งขันบรรจุการทำงาน (Up-skill, Re-skill และ New skill) 20 โครงการเตรียมความพร้อมการใช้ภาษาอังกฤษเพื่อบรรจุ ตำแหน่งงาน

แนวทาง/วิธีการ	
1	พัฒนาสมรรถนะนักศึกษาตามคุณสมบัติบัณฑิตที่พึงประสงค์ และเป็นนักปฏิบัติ นักคิด นักสร้างสรรค์นวัตกรรม
2	พัฒนานักศึกษาให้มีความคิดในเชิงผู้ประกอบการสร้างสรรค์นวัตกรรม
3	ส่งเสริมการเรียนรู้ตลอดชีวิตและพัฒนาทักษะเพื่ออนาคต (Up-skills/Re-skills/New-skill)
4	ส่งเสริมโครงการ/กิจกรรมด้านสุขภาพและการดูแลสุขภาพของนักศึกษา
5	ส่งเสริมกิจกรรมด้านจิตอาสา การทำงานร่วมกัน และมีการบูรณาการข้ามศาสตร์ทางวิชาชีพ

ประเด็นยุทธศาสตร์ที่ 2 (Strategic Issues) :การสร้างระบบนิเวศน์ที่สนับสนุนการเรียนรู้ของนักศึกษา (campus life) ให้สอดคล้องกับการเปลี่ยนแปลงของสังคม บนแนวคิดพื้นฐานปรัชญาของเศรษฐกิจพอเพียง

กลยุทธ์ (Strategic) : ส่งเสริมและสนับสนุนการสร้างระบบนิเวศน์ในการเรียนรู้ของนักศึกษา (campus life)

วัตถุประสงค์เชิงกลยุทธ์ (Strategic Objectives) : ระบบนิเวศน์ที่สนับสนุนการเรียนรู้ของนักศึกษา(campus life) ให้สอดคล้องกับการเปลี่ยนแปลงของสังคม บนพื้นฐานปรัชญาของเศรษฐกิจพอเพียง

KR มทรธ. ลำดับที่	KR หน่วยงาน ลำดับที่	ผลสัมฤทธิ์ที่สำคัญ (Key Results - KR)	แผนปฏิบัติการ	ตัวชี้วัดแผนปฏิบัติการ (KPI)	โครงการภายใต้แผนปฏิบัติการ					
	KR 2.1	การให้บริการที่สนับสนุน ส่งเสริมการเรียนรู้ของนักศึกษา	1	แผนการจัดทำหลักสูตรเพื่อเสริมสร้างการพัฒนา นักศึกษา ตามหลักปรัชญาของเศรษฐกิจพอเพียง	1	จำนวนหลักสูตรสำหรับการพัฒนานักศึกษา ตามหลักปรัชญาเศรษฐกิจพอเพียง	1	โครงการ/กิจกรรมของศูนย์ศาสตร์พระราชา		
			2	แผนลดความเหลื่อมล้ำทางสังคม	2	จำนวนทุนการศึกษาทั้งภายในและภายนอกที่ จัดสรรให้กับนักศึกษาทั้งในและต่างประเทศ	2	ทุนการศึกษาภาครัฐและเอกชน		
							3	กองทุนพัฒนานักศึกษา		
							4	ทุนนักศึกษาพิการ		
							5	ทุนแก่นักศึกษาที่ด้อยโอกาสทางการศึกษา		
							6	ทุนแก่นักศึกษาที่ด้อยโอกาสทางการศึกษา		
			3	แผนการสนับสนุนการใช้ชีวิตอยู่ร่วมกันในสังคม	3	ร้อยละของนักศึกษาที่ได้รับการช่วยเหลือทางการศึกษา	7	โครงการสนับสนุนการหารายได้พิเศษระหว่างเรียนของนักศึกษา		
							8	คลินิกกำลังใจ		
			4	แผนส่งเสริมทักษะการใช้ชีวิตสำหรับนักศึกษา พิการ	4	จำนวนนักศึกษาที่ได้รับการช่วยเหลือจาก มหาวิทยาลัย จากการหารายได้พิเศษระหว่างเรียน	9	โครงการ Class room วิทยุรุ่น และบำบัด ความเครียดด้วยสุนทรียศาสตร์ยุค New Normal		
							10	โครงการพัฒนาทักษะความรู้การเตรียมความพร้อม ก่อนสำเร็จการศึกษาของนักศึกษาพิการ		
							6	ทักษะที่นักศึกษาพิการได้รับการพัฒนาต่อคน	11	โครงการปฐมนิเทศนักศึกษาใหม่
									12	สัมมนาเครือข่ายผู้ประกอบการนักศึกษาพิการ

KR มทรธ. ลำดับที่	KR หน่วยงาน ลำดับที่	ผลสัมฤทธิ์ที่สำคัญ (Key Results - KR)	แผนปฏิบัติการ	ตัวชี้วัดแผนปฏิบัติการ (KPI)	โครงการภายใต้แผนปฏิบัติการ
			5 แผนพัฒนาคุณภาพการให้บริการเพื่อสนับสนุน การเรียนรู้ของนักศึกษา	7 ร้อยละความพึงพอใจของผู้รับบริการ	13 -การให้บริการนักศึกษาด้านระบบบันทึกกิจกรรม นักศึกษา -การให้บริการขององค์กรกิจกรรมนักศึกษา -การให้บริการครีวลูกบ่าวสวรรค์ -การให้บริการให้คำปรึกษา -การให้บริการงานประกันอุบัติเหตุของนักศึกษา -การให้บริการงานนักศึกษาวิชาทหารและการผ่อน ผันการเกณฑ์ทหาร -การให้บริการงานกองทุนกู้ยืมเพื่อการศึกษา -การให้บริการงานทุนการศึกษา - การให้บริการสถานการกีฬา - การให้บริการสถานพยาบาล
				8 ร้อยละความพร้อมใช้งานของอุปกรณ์และสถานที่ บริการ	14 - สถานการกีฬา - สถานพยาบาล

แนวทาง/วิธีการ	
1	จัดทำหลักสูตรเพื่อเสริมสร้างการพัฒนานักศึกษา ตามหลักปรัชญาของเศรษฐกิจพอเพียง
2	การลดความเหลื่อมล้ำทางสังคม เช่น การให้ทุนการศึกษา, การสนับสนุนการทำงานหารายได้พิเศษระหว่างเรียน, การให้คำปรึกษาสำหรับนักศึกษาที่มีปัญหาในการใช้ชีวิต
3	สร้างระบบนิเวศน์เพื่อการศึกษาและพัฒนาสิ่งแวดล้อมเพื่อส่งเสริมการเรียนรู้
4	พัฒนาคุณภาพการให้บริการเพื่อสนับสนุนการเรียนรู้ของนักศึกษา

ประเด็นยุทธศาสตร์ที่ 3 (Strategic Issues) : การส่งเสริม การสนับสนุน สร้างคุณค่าหรือมูลค่าทางด้านศิลปวัฒนธรรมด้วยนวัตกรรมเพื่อต่อยอดสู่เศรษฐกิจที่ดีขึ้น หรือสู่เศรษฐกิจสร้างสรรค์

กลยุทธ์ (Strategic) : ส่งเสริมการใช้องค์ความรู้ด้านศิลปวัฒนธรรมเพื่อพัฒนาคุณภาพชีวิตและสร้างคุณค่าหรือมูลค่าทางด้านศิลปวัฒนธรรมด้วยนวัตกรรม

วัตถุประสงค์เชิงกลยุทธ์ (Strategic Objectives) : ส่งเสริมการใช้องค์ความรู้ด้านศิลปวัฒนธรรมเพื่อพัฒนาคุณภาพชีวิตและสร้างคุณค่าหรือมูลค่าทางด้านศิลปวัฒนธรรมด้วยนวัตกรรม เพื่อต่อยอดสู่เศรษฐกิจที่ดีขึ้น หรือสู่เศรษฐกิจสร้างสรรค์

KR มทรธ. ลำดับที่	KR หน่วยงาน ลำดับที่	ผลสัมฤทธิ์ที่สำคัญ (Key Results - KR)	แผนปฏิบัติการ	ตัวชี้วัดแผนปฏิบัติการ (KPI)	โครงการภายใต้แผนปฏิบัติการ
KR 3.2	KR 3.1	องค์ความรู้ศิลปวัฒนธรรมช่วยส่งเสริมคุณภาพชีวิตและได้รับการเพิ่มคุณค่า หรือมูลค่าด้วยนวัตกรรม ต่อยอดไปสู่เศรษฐกิจที่ดีขึ้น หรือสู่เศรษฐกิจสร้างสรรค์	1 แผนพัฒนาเศรษฐกิจสร้างสรรค์บนฐานศิลปวัฒนธรรมและภูมิปัญญาท้องถิ่น	1 องค์ความรู้ เทคโนโลยี นวัตกรรมด้านศิลปวัฒนธรรมหรือภูมิปัญญาท้องถิ่นที่นำมาใช้ให้เกิดการอนุรักษ์ สืบสาน หรือพัฒนาเศรษฐกิจสร้างสรรค์	1 โครงการ/กิจกรรม ที่ส่งเสริมการใช้องค์ความรู้ด้านศิลปวัฒนธรรม
	KR 3.2	ผลงานด้านศิลปวัฒนธรรมที่ได้รับการเผยแพร่ในระดับชาติ		2 จำนวนผลงานด้านศิลปวัฒนธรรมที่ได้รับการเผยแพร่ในระดับชาติ	2 โครงการ/กิจกรรมที่เผยแพร่ผลงานด้านศิลปวัฒนธรรมในระดับชาติ
	KR 3.3	ผลงานด้านศิลปวัฒนธรรมที่ได้รับการเผยแพร่ในระดับนานาชาติ		3 จำนวนผลงานด้านศิลปวัฒนธรรมที่ได้รับการเผยแพร่ในระดับนานาชาติ	1 โครงการ/กิจกรรมที่เผยแพร่ผลงานด้านศิลปวัฒนธรรมในระดับนานาชาติ

แนวทาง/วิธีการ

1	ส่งเสริมการอนุรักษ์ สืบสาน ศิลปวัฒนธรรม ภูมิปัญญาท้องถิ่น ด้วยนวัตกรรม และพัฒนาต่อยอดให้เกิดคุณค่าเพิ่มทางเศรษฐกิจและสังคม
2	ส่งเสริมโครงการ/กิจกรรมที่เผยแพร่ผลงานด้านศิลปวัฒนธรรมในระดับชาติ และระดับนานาชาติ

ประเด็นยุทธศาสตร์ที่ 4 (Strategic Issues) : การบริหารจัดการด้วยนวัตกรรม

กลยุทธ์ (Strategic) : บริหารจัดการด้วยนวัตกรรม และพัฒนาอย่างต่อเนื่อง

วัตถุประสงค์เชิงกลยุทธ์ (Strategic Objectives) : การบริหารจัดการที่มีประสิทธิภาพสูงและปรับตัวได้เร็วต่อการเปลี่ยนแปลง เพื่อความยั่งยืน

KR มทรธ. ลำดับที่	KR หน่วยงาน ลำดับที่	ผลสัมฤทธิ์ที่สำคัญ (Key Results - KR)	แผนปฏิบัติการ	ตัวชี้วัดแผนปฏิบัติการ (KPI)	โครงการภายใต้แผนปฏิบัติการ
KR 4.2	KR 4.1	บุคลากรได้รับการพัฒนาสมรรถนะตาม แผนพัฒนาบุคลากร	1 แผนพัฒนาบุคลากรให้ปรับตัวได้เร็วต่อการ เปลี่ยนแปลงเพื่อความยั่งยืน	1 ร้อยละของบุคลากรที่ได้รับการพัฒนาตาม แผนพัฒนาบุคลากร	1 โครงการสัมมนาผู้ปฏิบัติงานด้านพัฒนานักศึกษา
					2 โครงการพัฒนาบุคลากรกองพัฒนานักศึกษา
					3 โครงการ/กิจกรรมที่บุคลากรได้รับการพัฒนา โดยใช้แนวคิด Lean และ Kaizen

แนวทาง/วิธีการ	
1	ส่งเสริมการบริหารจัดการด้วยนวัตกรรมและการทำงาน เชิงบูรณาการร่วมกัน เพื่อการพัฒนาศักยภาพองค์กร
2	ส่งเสริมการสร้างนวัตกรรมสำหรับการให้บริการเพื่อสนับสนุนการดำเนินงานในทุกพันธกิจ
3	ส่งเสริมการบริหารงานอย่างโปร่งใสและเป็นธรรมาภิบาล
4	ส่งเสริมการใช้พลังงานทดแทน ขจัดสิ่งสูญเปล่า ลดรายจ่ายองค์กร บริหารจัดการต้นทุน เพื่อเพิ่มประสิทธิภาพการบริหารจัดการองค์กร
5	พัฒนาปรับปรุงข้อบังคับ ระเบียบ ประกาศ ให้มีความทันสมัย รองรับการเป็นมหาวิทยาลัยในกำกับ

ส่วนที่ 4 แผนปฏิบัติการ กองพัฒนานักศึกษา พ.ศ.2566-2570

ประเด็นยุทธศาสตร์ที่ 1 (Strategic Issues) : การส่งเสริมและสนับสนุนการเรียนรู้สู่การเป็นนวัตกรรม

กลยุทธ์ (Strategic) : ส่งเสริมและสนับสนุนการเรียนรู้สู่การเป็นนวัตกรรมและผู้ประกอบการ

วัตถุประสงค์เชิงกลยุทธ์ (Strategic Objectives) :บัณฑิตมีคุณลักษณะอันพึงประสงค์ของมหาวิทยาลัย (5 H) สู่การเป็นนวัตกรรมและผู้ประกอบการสร้างสรรค์นวัตกรรม

KR หน่วยงาน ลำดับที่	ผลสัมฤทธิ์ที่สำคัญ (Key Results - KR) (ตัวชี้วัดวัตถุประสงค์เชิงกลยุทธ์)	หน่วย นับ	Based ปี 65	ค่าเป้าหมาย					ผู้รับผิดชอบ	แผนปฏิบัติการ	ตัวชี้วัดแผนปฏิบัติการ (KPI)	หน่วยนับ	Based ปี 65	ค่าเป้าหมาย					ผู้รับผิดชอบ		
				66	67	68	69	70						66	67	68	69	70			
KR 1.1	นักศึกษาและบัณฑิตผู้ประกอบการ	ชิ้นงาน	-	20	20	20	20	20	ฝ่ายกิจกรรมพัฒนานักศึกษา ฝ่ายแนะแนวการศึกษาและอาชีพ ฝ่ายกีฬา ฝ่ายศิษย์เก่าสัมพันธ์ ฝ่ายศูนย์การเรียนรู้ศาสตร์ พระราชธา ฝ่ายสุขภาพและอนามัย นางธิดารัตน์ โสตา UBI / HCM	1	แผนพัฒนาการจัดกิจกรรมเพื่อส่งเสริมการ เป็นนวัตกรรมและผู้ประกอบการสร้างสรรค์ นวัตกรรม	1	นักศึกษาเข้าร่วมโครงการ/ กิจกรรมที่ส่งเสริมการเป็นนวัตกรรม	โครงการ/ กิจกรรม	-	5	6	7	8	9	ฝ่ายกิจกรรมพัฒนานักศึกษา ฝ่ายแนะแนวการศึกษาและอาชีพ
										2	ผลิตภัณฑ์หรือบริการต้นแบบด้าน นวัตกรรม	ชิ้นงาน	-	20	20	20	20	20	ฝ่ายแนะแนวการศึกษาและอาชีพ ฝ่ายศิษย์เก่าสัมพันธ์		
										2	แผนส่งเสริมกิจกรรมด้านจิตอาสา	3	นักศึกษาที่เข้าร่วมกิจกรรมจิตอาสา มีความเข้าใจ ด้านจิตอาสา	ร้อยละ	80	80	85	85	90	90	ฝ่ายกิจกรรมพัฒนานักศึกษา นางธิดารัตน์ โสตา
										3	แผนส่งเสริมกิจกรรมที่มีการทำงานร่วมกับ ผู้อื่น บูรณาการข้ามศาสตร์ทางวิชาชีพ	4	นักศึกษาแต่ละสาขาวิชาชีพ สามารถทำงานร่วมกัน และมี ผลงานเป็นเชิงประจักษ์	ผลงาน	3	3	3	4	4	5	ฝ่ายแนะแนวการศึกษาและอาชีพ ฝ่ายศูนย์การเรียนรู้ศาสตร์ พระราชธา
										4	แผนส่งเสริมโครงการ/กิจกรรมด้านสุข ภาวะและการดูแลสุขภาพตนเอง	5	จำนวนโครงการ/กิจกรรม ที่ส่งเสริมด้านสุขภาพและดูแล สุขภาพตนเอง	โครงการ/ กิจกรรม	4	4	5	5	6	6	ฝ่ายกีฬา ฝ่ายสุขภาพและอนามัย
										5	แผนส่งเสริมการให้ความรู้ที่มีประโยชน์ต่อ ศิษย์เก่า	6	ศิษย์เก่าสามารถนำความรู้ไปใช้ ประโยชน์ได้	ร้อยละ	80	80	85	85	90	90	ฝ่ายศิษย์เก่าสัมพันธ์

แผนปฏิบัติการ	โครงการภายใต้แผนปฏิบัติการ	กรอบระยะเวลา										ผู้รับผิดชอบ
		2566		2567		2568		2569		2570		
		งปม.	จรด.	งปม.	จรด.	งปม.	จรด.	งปม.	จรด.	งปม.	จรด.	
1.แผนพัฒนาการจัดกิจกรรมเพื่อส่งเสริมการเป็นนวัตกรรมและผู้ประกอบการสร้างสรรค์นวัตกรรม	กลุ่มโครงการวิชาการ		✓		✓		✓		✓		✓	ผพ.
	โครงการอบรมปฏิบัติการบ่มเพาะและพัฒนา นักศึกษาสู่ความเป็นเลิศ		✓		✓		✓		✓		✓	ผพ.
	โครงการอบรมเตรียมความพร้อมสู่โลกอาชีพ		✓		✓		✓		✓		✓	ผน.
	โครงการอบรมเชิงปฏิบัติการผู้ นักศึกษาจัดกิจกรรมปฐมนิเทศและกิจกรรมรับน้องอย่างสร้างสรรค์		✓		✓		✓		✓		✓	ผพ.
	โครงการขับเคลื่อนลดภัยและเสริมสร้างวินัยจราจรนักศึกษา		✓		✓		✓		✓		✓	ผน.
	โครงการประกวด RMUTT THE IDOL "ด้านนวัตกรรม"		✓		✓		✓		✓		✓	ผพ.
	โครงการพัฒนานักศึกษาให้มีความคิดในเชิงผู้ประกอบการสร้างสรรค์นวัตกรรม		✓		✓		✓		✓		✓	ผน.
	โครงการ SMART JOB INNOVATIVE RMUTT THE IDEAS		✓		✓		✓		✓		✓	ผน.
	โครงการส่งเสริมบ่มเพาะผู้ประกอบการ Learning to be Innopreneur		✓		✓		✓		✓		✓	ผศส.
2. แผนส่งเสริมกิจกรรมด้านจิตอาสา	โครงการจิตอาสา		✓		✓		✓		✓		✓	ผช.ธิดารัตน์/ ชมรม นศ./ ผพ.
	กลุ่มโครงการค่ายอาสา		✓		✓		✓		✓		✓	
	โครงการยกย่องเกียรติคุณนักศึกษาและบุคคลที่มีคุณธรรม สุจริต จิตอาสา ประจำปี 2566		✓		✓		✓		✓		✓	
3. แผนส่งเสริมกิจกรรมที่มีการทำงานร่วมกับผู้อื่น บูรณาการข้ามศาสตร์ทางวิชาชีพ	โครงการสนับสนุนการหารายได้พิเศษระหว่างเรียนของนักศึกษา		✓		✓		✓		✓		✓	ผน.
	โครงการ/กิจกรรมของศูนย์การเรียนรู้ศาสตร์พระราชา		✓		✓		✓		✓		✓	ผศร.
4. แผนส่งเสริมโครงการ/กิจกรรมด้านสุขภาพและ การดูแลสุขภาพตนเอง	โครงการส่งเสริมการออกกำลังกาย (แอโรบิกเพื่อสุขภาพ)		✓		✓		✓		✓		✓	ผก.
	โครงการ/กิจกรรม การเข้าร่วมแข่งขันด้านกีฬา		✓		✓		✓		✓		✓	ผก.
	โครงการอบรมเชิงปฏิบัติการปฐมพยาบาลเบื้องต้นแก่นักศึกษา ประจำปีงบประมาณ พ.ศ.2566		✓		✓		✓		✓		✓	ผอ.
	โครงการประกวดคลิปวิดีโอสั้นในหัวข้อ "วัยรุ่นรู้ทันควันบุหรี่"		✓		✓		✓		✓		✓	ผอ.
5. แผนส่งเสริมการให้ความรู้ที่มีประโยชน์ต่อศิษย์เก่า	โครงการส่งเสริมการเตรียมความพร้อมก่อนการสอบแข่งขันบรรจุการทำงาน (Up-skill, Re-skill และ New skill)		✓		✓		✓		✓		✓	ผศส.
	โครงการเตรียมความพร้อมการใช้ภาษาอังกฤษเพื่อบรรจุตำแหน่งงาน		✓		✓		✓		✓		✓	ผศส.

ประเด็นยุทธศาสตร์ที่ 2 (Strategic Issues) : การสร้างระบบนิเวศที่สนับสนุนการเรียนรู้ของนักศึกษา (campus life) ให้สอดคล้องกับการเปลี่ยนแปลงของสังคม บนแนวคิดพื้นฐานปรัชญาของเศรษฐกิจพอเพียง

กลยุทธ์ (Strategic) : ส่งเสริมและสนับสนุนการสร้างระบบนิเวศในการเรียนรู้ของนักศึกษา (campus life)

วัตถุประสงค์เชิงกลยุทธ์ (Strategic Objectives) : ระบบนิเวศที่สนับสนุนการเรียนรู้ของนักศึกษา(campus life) ให้สอดคล้องกับการเปลี่ยนแปลงของสังคม บนพื้นฐานปรัชญาของเศรษฐกิจพอเพียง

KR หน่วยงาน ลำดับที่	ผลสัมฤทธิ์ที่สำคัญ (Key Results - KR) (ตัวชี้วัดวัตถุประสงค์เชิงกลยุทธ์)	หน่วย นับ	Based ปี 65	ค่าเป้าหมาย					ผู้รับผิดชอบ	แผนปฏิบัติการ	ตัวชี้วัดแผนปฏิบัติการ (KPI)	หน่วย นับ	Based ปี 65	ค่าเป้าหมาย					ผู้รับผิดชอบ		
				66	67	68	69	70						66	67	68	69	70			
KR 2.1	การให้บริการที่สนับสนุน ส่งเสริมการเรียนรู้ ของนักศึกษา	ร้อยละ	85	85	85	90	90	90	ฝ่ายกิจกรรมพัฒนานักศึกษา ฝ่ายแนะแนวการศึกษาและอาชีพ ฝ่ายกีฬา ฝ่ายสวัสดิการนักศึกษา ฝ่ายสุขภาพและอนามัย ฝ่ายศูนย์การเรียนรู้ศาสตร์ พระราชา	1	แผนการจัดทำหลักสูตรเพื่อเสริมสร้างการ พัฒนานักศึกษา ตามหลักปรัชญาของเศรษฐกิจ พอเพียง	1	จำนวนหลักสูตรสำหรับการพัฒนา นักศึกษา ตามหลักปรัชญา เศรษฐกิจพอเพียง	หลักสูตร	-	3	3	4	5	6	ฝ่ายศูนย์การเรียนรู้ศาสตร์พระราชา
										2	แผนลดความเหลื่อมล้ำทางสังคม	2	จำนวนทุนการศึกษาทั้งภายในและ ภายนอกที่จัดสรรให้กับนักศึกษาทั้ง ในและต่างประเทศ	ทุน	1,300	1,400	1,500	1,600	1,700	1,800	ฝ่ายสวัสดิการนักศึกษา ฝ่ายแนะแนวการศึกษาและอาชีพ
										3	แผนการสนับสนุนการใช้ชีวิตอยู่ร่วมกันในสังคม	5	ร้อยละของนักศึกษาที่ได้รับการ คำปรึกษาสามารถใช้ชีวิตความ เป็นอยู่ร่วมกันในสังคมได้	ร้อยละ	95	95	95	95	95	95	ฝ่ายแนะแนวการศึกษาและอาชีพ
										4	แผนส่งเสริมทักษะการใช้ชีวิตสำหรับนักศึกษา พิการ	6	ทักษะที่นักศึกษาพิการได้รับการ พัฒนาต่อคน	เรื่อง:คน	2	2	2	2	2	2	ฝ่ายแนะแนวการศึกษาและอาชีพ
										5	แผนพัฒนาคุณภาพการให้บริการเพื่อสนับสนุน การเรียนรู้ของนักศึกษา	7	ร้อยละความพึงพอใจของผู้รับบริการ	ร้อยละ	85	85	85	85	90	90	ฝ่ายกิจกรรมพัฒนานักศึกษา ฝ่ายแนะแนวการศึกษาและอาชีพ ฝ่ายสุขภาพและอนามัย ฝ่ายกีฬา ฝ่ายสวัสดิการนักศึกษา
										8	ร้อยละความพร้อมใช้งานของ อุปกรณ์และสถานที่บริการ	ร้อยละ	95	95	95	95	95	95	95	95	ฝ่ายกีฬา ฝ่ายสุขภาพและอนามัย
										3	จำนวนนักศึกษาที่ได้รับการ ช่วยเหลือทางการศึกษา	คณะ	-	12	12	12	12	12	ฝ่ายสวัสดิการนักศึกษา		
										4	จำนวนนักศึกษาที่ได้รับการ ช่วยเหลือจากมหาวิทยาลัย จากการหารายได้พิเศษระหว่างเรียน	คน	900	950	1,000	1,050	1,100	1,150	ฝ่ายแนะแนวการศึกษาและอาชีพ		

แผนปฏิบัติการ	โครงการภายใต้แผนปฏิบัติการ	กรอบระยะเวลา										ผู้รับผิดชอบ
		2566		2567		2568		2569		2570		
		งปม.	จรด.	งปม.	จรด.	งปม.	จรด.	งปม.	จรด.	งปม.	จรด.	
1. แผนการจัดทำหลักสูตรเพื่อเสริมสร้างการพัฒนา นักศึกษา ตามหลักปรัชญาของเศรษฐกิจพอเพียง	โครงการ/กิจกรรมของศูนย์ศาสตร์พระราชา		✓		✓		✓		✓		✓	ผศร.
	โครงการพัฒนากิจกรรมเสริมหลักสูตรด้วยการเรียนรู้ตามศาสตร์พระราชา		✓		✓		✓		✓		✓	ผศร.
2.แผนลดความเหลื่อมล้ำทางสังคม	ทุนการศึกษาภาครัฐและเอกชน		✓		✓		✓		✓		✓	ผส.
	กองทุนพัฒนานักศึกษา		✓		✓		✓		✓		✓	ผส.
	ทุนนักศึกษาพิการ		✓		✓		✓		✓		✓	ผน.
	ทุนแก่นักศึกษาที่ด้อยโอกาสทางการศึกษา		✓		✓		✓		✓		✓	ผส.
	โครงการสนับสนุนการหารายได้พิเศษระหว่างเรียนของนักศึกษา		✓		✓		✓		✓		✓	ผน.
3. แผนการสนับสนุนการใช้ชีวิตอยู่ร่วมกันในสังคม	คลินิกกำลังใจ		✓		✓		✓		✓		✓	ผน.
	โครงการ Class room วิทยุรุ่น และบำบัดความเครียดด้วยสุนทรียศาสตร์ยุค New Normal		✓		✓		✓		✓		✓	ผน.
4. แผนส่งเสริมทักษะการใช้ชีวิตสำหรับนักศึกษาพิการ	โครงการพัฒนาทักษะความรู้การเตรียมความพร้อมก่อนสำเร็จการศึกษาของนักศึกษาพิการ		✓		✓		✓		✓		✓	ผน.
	โครงการปฐมนิเทศนักศึกษาใหม่		✓		✓		✓		✓		✓	ผน.
	สัมมนาเครือข่ายผู้ประกอบการนักศึกษาพิการ		✓		✓		✓		✓		✓	ผน.
5. แผนพัฒนาคุณภาพการให้บริการเพื่อสนับสนุนการ เรียนรู้ของนักศึกษา	-การให้บริการนักศึกษาด้านระบบบันทึกกิจกรรมนักศึกษา -การให้บริการขององค์กรกิจกรรมนักศึกษา -การให้บริการครัวลูกบัวสวรรค์ -การให้บริการให้คำปรึกษา -การให้บริการงานประกันอุบัติเหตุของนักศึกษา -การให้บริการงานนักศึกษาวิชาทหารและการผ่อนผันการเกณฑ์ทหาร -การให้บริการงานกองทุนกู้ยืมเพื่อการศึกษา -การให้บริการงานทุนการศึกษา - การให้บริการสถานการกีฬา - การให้บริการสถานพยาบาล (เป็นการเก็บข้อมูลความพึงพอใจของผู้มาใช้บริการ เพื่อนำผลไปพัฒนาคุณภาพการ ให้บริการ)											ผพ./ผน. ผส./ผก. ผอ.

ประเด็นยุทธศาสตร์ที่ 3 (Strategic Issues) : การส่งเสริม การสนับสนุน สร้างคุณค่าหรือมูลค่าทางด้านศิลปวัฒนธรรมด้วยนวัตกรรมเพื่อต่อยอดสู่เศรษฐกิจที่ดีขึ้น หรือสู่เศรษฐกิจสร้างสรรค์

กลยุทธ์ (Strategic) : ส่งเสริมการใช้องค์ความรู้ด้านศิลปวัฒนธรรมเพื่อพัฒนาคุณภาพชีวิตและสร้างคุณค่าหรือมูลค่าทางด้านศิลปวัฒนธรรมด้วยนวัตกรรม

วัตถุประสงค์เชิงกลยุทธ์ (Strategic Objectives) : ส่งเสริมการใช้องค์ความรู้ด้านศิลปวัฒนธรรมเพื่อพัฒนาคุณภาพชีวิตและสร้างคุณค่าหรือมูลค่าทางด้านศิลปวัฒนธรรมด้วยนวัตกรรมเพื่อต่อยอดสู่เศรษฐกิจที่ดีขึ้น หรือสู่เศรษฐกิจสร้างสรรค์

KR หน่วยงาน ลำดับที่	ผลสัมฤทธิ์ที่สำคัญ (Key Results - KR) (ตัวชี้วัดวัตถุประสงค์เชิงกลยุทธ์)	หน่วย นับ	Based ปี 65	ค่าเป้าหมาย					ผู้รับผิดชอบ	แผนปฏิบัติการ	ตัวชี้วัดแผนปฏิบัติการ (KPI)	หน่วย นับ	Based ปี 65	ค่าเป้าหมาย					ผู้รับผิดชอบ		
				66	67	68	69	70						66	67	68	69	70			
KR 3.1	องค์ความรู้ศิลปวัฒนธรรมช่วยส่งเสริมคุณภาพชีวิต และได้รับการเพิ่มคุณค่า หรือมูลค่าด้วยนวัตกรรม ต่อยอดไปสู่เศรษฐกิจที่ดีขึ้น หรือสู่เศรษฐกิจ สร้างสรรค์	เรื่อง	13						ฝ่ายทำนุบำรุงศิลปวัฒนธรรม	1	แผนพัฒนาเศรษฐกิจสร้างสรรค์บนฐาน ศิลปวัฒนธรรมและภูมิปัญญาท้องถิ่น	1	องค์ความรู้ เทคโนโลยี นวัตกรรม ด้านศิลปวัฒนธรรมหรือภูมิปัญญา ท้องถิ่น ที่นำมาใช้ให้เกิดการ อนุรักษ์ สืบสาน หรือพัฒนา เศรษฐกิจสร้างสรรค์	เรื่อง	13	14	16	18	20	20	ฝ่ายทำนุบำรุงศิลปวัฒนธรรม
KR 3.2	ผลงานด้านศิลปวัฒนธรรมที่ได้รับการเผยแพร่ใน ระดับชาติ	เรื่อง	3						ฝ่ายทำนุบำรุงศิลปวัฒนธรรม			2	จำนวนผลงานด้านศิลปวัฒนธรรมที่ ได้รับการเผยแพร่ในระดับชาติ	เรื่อง	3	3	3	3	4	4	ฝ่ายทำนุบำรุงศิลปวัฒนธรรม
KR 3.3	ผลงานด้านศิลปวัฒนธรรมที่ได้รับการเผยแพร่ใน ระดับนานาชาติ	เรื่อง	2						ฝ่ายทำนุบำรุงศิลปวัฒนธรรม			3	จำนวนผลงานด้านศิลปวัฒนธรรมที่ ได้รับการเผยแพร่ในระดับนานาชาติ	เรื่อง	2	2	2	3	4	4	ฝ่ายทำนุบำรุงศิลปวัฒนธรรม

แผนปฏิบัติการ	โครงการภายใต้แผนปฏิบัติการ	กรอบระยะเวลา										ผู้รับผิดชอบ
		2566		2567		2568		2569		2570		
		งปม.	จรด.	งปม.	จรด.	งปม.	จรด.	งปม.	จรด.	งปม.	จรด.	
1.แผนพัฒนาเศรษฐกิจสร้างเสริมบน ฐานศิลปวัฒนธรรมและภูมิปัญญา ท้องถิ่น	โครงการ/กิจกรรม ที่ส่งเสริมการใช้องค์ความรู้ ด้านศิลปวัฒนธรรม		✓		✓		✓		✓		✓	ฝธ.
	โครงการ/กิจกรรมที่เผยแพร่ผลงาน ด้านศิลปวัฒนธรรมในระดับชาติ		✓		✓		✓		✓		✓	ฝธ.
	โครงการ/กิจกรรมที่เผยแพร่ผลงาน +ด้านศิลปวัฒนธรรมในระดับนานาชาติ		✓		✓		✓		✓		✓	ฝธ.

ประเด็นยุทธศาสตร์ที่ 4 (Strategic Issues) : การบริหารจัดการด้วยนวัตกรรม

กลยุทธ์ (Strategic) : บริหารจัดการด้วยนวัตกรรม และพัฒนาอย่างต่อเนื่อง

วัตถุประสงค์เชิงกลยุทธ์ (Strategic Objectives) : การบริหารจัดการที่มีประสิทธิภาพสูงและปรับตัวได้เร็วต่อการเปลี่ยนแปลง เพื่อความยั่งยืน

KR หน่วยงาน ลำดับที่	ผลสัมฤทธิ์ที่สำคัญ (Key Results - KR) (ตัวชี้วัดวัตถุประสงค์เชิงกลยุทธ์)	หน่วย นับ	Based ปี 65	ค่าเป้าหมาย					ผู้รับผิดชอบ	แผนปฏิบัติการ	ตัวชี้วัดแผนปฏิบัติการ (KPI)	หน่วย นับ	Based ปี 65	ค่าเป้าหมาย					ผู้รับผิดชอบ		
				66	67	68	69	70						66	67	68	69	70			
KR 4.1	บุคลากรได้รับการพัฒนาสมรรถนะตามแผนพัฒนาบุคลากร	ร้อยละ	90	90	90	90	95	95	ฝ่ายบริหารงานทั่วไป	1	แผนพัฒนาบุคลากรให้ปรับตัวได้เร็วต่อการเปลี่ยนแปลงเพื่อความยั่งยืน	1	ร้อยละของบุคลากรที่ได้รับการพัฒนาตามแผนพัฒนาบุคลากร	ร้อยละ	90	90	90	90	95	95	ฝ่ายบริหารงานทั่วไป

แผนปฏิบัติการ	โครงการภายใต้แผนปฏิบัติการ	กรอบระยะเวลา										ผู้รับผิดชอบ
		2566		2567		2568		2569		2570		
		งปม.	จรด.	งปม.	จรด.	งปม.	จรด.	งปม.	จรด.	งปม.	จรด.	
1. แผนพัฒนาบุคลากรให้ปรับตัวได้เร็วต่อการเปลี่ยนแปลงเพื่อความยั่งยืน	โครงการสัมมนาผู้ปฏิบัติงานด้านพัฒนานักศึกษา		✓		✓		✓		✓		✓	ฝ่ายบริหารงานทั่วไป
	โครงการพัฒนาบุคลากรกองพัฒนานักศึกษา		✓		✓		✓		✓		✓	
	โครงการ/กิจกรรมที่บุคลากรได้รับการพัฒนา โดยใช้แนวคิด Lean และ Kaizen		✓		✓		✓		✓		✓	

ส่วนที่ 5

กลไกการขับเคลื่อนแผนยุทธศาสตร์ (กองพัฒนานักศึกษา) ระยะที่ 2 พ.ศ.2566-2570

5.1 การสื่อสารและการถ่ายทอดแผนยุทธศาสตร์ ระยะที่ 2 พ.ศ. 2566-2570

การขับเคลื่อนนโยบายและยุทธศาสตร์ กองพัฒนานักศึกษา ระยะที่ 2 พ.ศ.2566 – 2570 ผู้การปฏิบัติต้องอาศัยความรู้ เข้าใจ และตระหนักถึงภารกิจความรับผิดชอบร่วมกันของทุกภาคส่วนในการพัฒนามหาวิทยาลัยภายใต้ทิศทางที่ได้กำหนดร่วมกัน โดยมีแนวทาง การสื่อสารเพื่อถ่ายทอดทิศทางและกลยุทธ์หลัก และประสานความร่วมมือกับหน่วยงานที่เกี่ยวข้อง โดยมีขั้นตอน ดังนี้

1. การรับฟังความคิดเห็นจากคณะกรรมการจัดทำแผนยุทธศาสตร์และแผนปฏิบัติการประจำปี และบุคลากรกองพัฒนานักศึกษา เพื่อสร้างการมีส่วนร่วมในการทบทวน/จัดทำนโยบายและยุทธศาสตร์ กองพัฒนานักศึกษา ระยะที่ 2 พ.ศ. 2566-2570 สร้างความเข้าใจในการมีส่วนร่วมในการจัดทำแผน โดยนำเอาข้อคิดเห็นต่างๆ ไปปรับปรุงให้แผนยุทธศาสตร์ฯ มีความสมบูรณ์ และนำไปปฏิบัติได้

2. การถ่ายทอดนโยบายและยุทธศาสตร์ กองพัฒนานักศึกษา ระยะที่ 2 พ.ศ. 2566 – 2570 จากระดับกองสู่ระดับฝ่าย และสู่ระดับบุคลากรของกองพัฒนานักศึกษาทั้งหมด ให้ดำเนินการขับเคลื่อนพัฒนา โดยยึดหลักการมีส่วนร่วม โดยการชี้แจง ทำความเข้าใจ ถ่ายทอดเป้าหมายหลัก ประเด็นยุทธศาสตร์ เป้าประสงค์ กลยุทธ์ ค่าเป้าหมายและตัวชี้วัด ในรูปแบบการประชุม สัมมนา เพื่อนำไปจัดทำแผนยุทธศาสตร์ การพัฒนาหน่วยงาน และแผนปฏิบัติการประจำปีของหน่วยงาน ให้มีความสอดคล้องและเชื่อมโยงกับ ทิศทางการบริหารมหาวิทยาลัย โดยเป้าประสงค์ย่อยและตัวชี้วัดอาจมีรายละเอียดที่แตกต่างกัน ตามอัตลักษณ์ ของหน่วยงาน

3. สนับสนุนให้ฝ่ายต่างๆ ในหน่วยงาน ชี้แจงทำความเข้าใจ และความชัดเจนในแต่ละประเด็น ที่หน่วยงานรับผิดชอบและบุคลากรในสังกัดในรูปแบบต่างๆ เช่น การประชุม สัมมนา เป็นต้น

4. สื่อสารและถ่ายทอดนโยบายและยุทธศาสตร์ของกองพัฒนานักศึกษาสู่สาธารณชนและบุคลากร ในทุกระดับ ได้ตระหนักและรับรู้ถึงนโยบายและยุทธศาสตร์มหาวิทยาลัย และของกองพัฒนานักศึกษา โดยการประชาสัมพันธ์และการสื่อสารผ่านช่องทางต่างๆ เช่น Website หน่วยงาน

5.2 การเชื่อมโยงจากยุทธศาสตร์สู่การจัดโครงการและงบประมาณ

ในการนำนโยบายและยุทธศาสตร์ไปสู่การปฏิบัติที่เป็นรูปธรรมและชัดเจน หน่วยงานจะต้องจัดทำ รายละเอียดของโครงการพร้อมงบประมาณที่เชื่อมโยงกับยุทธศาสตร์ สอดคล้องภารกิจหลักและกลยุทธ์ และบรรจุเข้าแผนปฏิบัติการประจำปีตามกรอบระยะเวลาที่กำหนด ซึ่งงบประมาณที่ใช้ในการดำเนินโครงการมาจากงบประมาณแผ่นดิน งบประมาณเงินรายได้ โดยมีการมอบหมายและกำหนดผู้รับผิดชอบ ผู้เกี่ยวข้องที่ชัดเจน และเมื่อได้มีการดำเนินโครงการต่างๆ แล้ว จะมีกระบวนการในการติดตามความ คืบหน้าของโครงการต่างๆ ผ่านตัวชี้วัดในระดับยุทธศาสตร์และตัวชี้วัดโครงการต่างๆ อีกทั้งมีการนำผลการดำเนินงานภายใต้ตัวชี้วัดมาพิจารณาเพื่อทบทวน ปรับปรุงยุทธศาสตร์ เป้าประสงค์และโครงการต่างๆ ให้สอดคล้องกับสถานการณ์ที่เกิดขึ้น

5.3 การติดตามและประเมินผล

เมื่อเสร็จสิ้นโครงการ/กิจกรรมตามแผนงานที่ได้กำหนดไว้ หน่วยงานจะมีการสรุปผลการดำเนินงานโดยจัดประชุมคณะกรรมการบริหารกองพัฒนานักศึกษา เพื่อสรุป ทาหรือ แสดงข้อคิดเห็นต่างๆ ในการที่จะทำให้การดำเนินงานเป็นไปตามแผนที่ได้กำหนดไว้ จากนั้นฝ่ายบริหารงานทั่วไป จะดำเนินการรวบรวมข้อมูลการติดตามผลและประเมินผล เสนอหัวหน้าหน่วยงานให้ความเห็นชอบ เพื่อที่จะได้รายงานข้อมูลไปยังกองนโยบายและแผน ตามระยะเวลาที่มหาวิทยาลัยกำหนด ทั้ง 4 ระยะ คือ ในรอบ 3 เดือน 6 เดือน 9 เดือน และ 12 เดือน และยังมีกรรายงานผลการดำเนินงานผ่านระบบบริหารจัดการโครงการ (Project Management) เพื่อให้กองนโยบายและแผนเป็นผู้วิเคราะห์ สังเคราะห์ และสรุปในภาพรวมของมหาวิทยาลัยต่อไป

5.4 แนวทางการบริหารความเสี่ยงและการวิเคราะห์การเปลี่ยนแปลงเพื่อการทบทวนกลยุทธ์

แต่งตั้งคณะกรรมการบริหารความเสี่ยงของหน่วยงาน เพื่อพร้อมรับการเปลี่ยนแปลงเชิงนโยบาย ยุทธศาสตร์ชาติ โดยการวิเคราะห์รายโครงการ งานมอบหมายปกติ ที่ไม่ใช่งานภายนอก จัดประชุมบุคลากร ให้รับทราบถึงกระบวนการบริหารความเสี่ยง รูปแบบของตัวขับเคลื่อนความเสี่ยง เช่น สาเหตุ/ปัจจัยความเสี่ยง เหตุการณ์ความเสี่ยง ผลกระทบการดำเนินงาน ให้เป็นไปตามกฎ กติกา หลักเกณฑ์ เงื่อนไข ข้อบังคับ ที่ระบุไว้ของหน่วยงาน

5.5 ปัจจัยสำคัญที่มีผลต่อความสำเร็จ

ในการขับเคลื่อนการดำเนินการเพื่อนำนโยบายและยุทธศาสตร์ ระยะที่ 2 พ.ศ. 2566 – 2570 ของหน่วยงานไปสู่การปฏิบัติ จำเป็นอย่างยิ่งที่หน่วยงานจะต้องมีการพัฒนากลไก และวางเงื่อนไขที่จำเป็นต่อการผลักดันนโยบายและยุทธศาสตร์ที่กำหนดไว้ ให้เกิดผลในเชิงปฏิบัติต้องให้ความสนใจและตระหนักถึงปัจจัยสำคัญที่มีผลต่อความสำเร็จในประเด็นดังต่อไปนี้

1. การพัฒนากลไกและเงื่อนไขที่จำเป็นต่อการผลักดันนโยบายและยุทธศาสตร์สู่การปฏิบัติ

1.1 การสร้างความเข้าใจร่วมกันของหัวหน้าฝ่ายทุกฝ่าย บุคลากรผู้มีส่วนเกี่ยวข้องที่จะ การผลักดันให้นโยบายและยุทธศาสตร์ที่วางไว้เกิดผลในเชิงปฏิบัติ โดยเสนอสาระสำคัญของนโยบายและยุทธศาสตร์ กองพัฒนานักศึกษา ระยะที่ 2 พ.ศ. 2566 - 2570 จากนั้นรวบรวมข้อมูลและส่งให้กับทุกฝ่าย ได้รับทราบจุดเน้นและทิศทางในการดำเนินงาน เพื่อจะได้มีการพัฒนามาตรการที่เกี่ยวข้องเพื่อสนับสนุนการดำเนินงาน

1.2 การสร้างการรับรู้และบรรยากาศเชิงผลักดันจากกลภายใน อันได้แก่ คณะกรรมการบริหารกองพัฒนานักศึกษา คณะกรรมการนโยบายและพัฒนากิจการนักศึกษา โดยมีการนำเสนอข้อมูลและชี้แจงทิศทางและยุทธศาสตร์ในการดำเนินงาน การจัดให้มีการรายงานผลการดำเนินงานเป็นรอบ รวมทั้งการจัดให้มีการประชุมติดตามผลการดำเนินงานเป็นระยะ เพื่อรับทราบความก้าวหน้าและแลกเปลี่ยนความคิดเห็นร่วมกัน ในการพัฒนาการดำเนินงาน

1.3 กำหนดให้ฝ่ายฯ และผู้รับผิดชอบ ได้รายงานผลงานการดำเนินงาน โดยต้องนำเสนอ ความก้าวหน้า รายงานผล สร้างการรับรู้ถึงผลการดำเนินงานตามนโยบายและยุทธศาสตร์ แผนปฏิบัติการ โครงการที่กำหนดไว้ในนโยบายและยุทธศาสตร์ต่อผู้มีส่วนได้ส่วนเสียได้รับทราบเป็นระยะ เพื่อจะได้เป็น ปัจจัยกระตุ้นให้มีความพยายามในการผลักดันขับเคลื่อนการดำเนินงานให้เกิดผลมากยิ่งขึ้น

ภาคผนวก



คำสั่งกองพัฒนานักศึกษา สำนักงานอธิการบดี

ที่ ๐๑๗/๒๕๖๕

เรื่อง แต่งตั้งคณะกรรมการจัดทำแผนยุทธศาสตร์ และแผนปฏิบัติการประจำปี

เพื่อให้การบริหารจัดการด้านการจัดทำแผนยุทธศาสตร์ แผนปฏิบัติการประจำปีงบประมาณของกองพัฒนานักศึกษา ดำเนินไปด้วยความเรียบร้อย เกิดประสิทธิภาพและประสิทธิผลในการปฏิบัติงานตามยุทธศาสตร์ มหาวิทยาลัยเทคโนโลยีราชมงคลธัญบุรี และพันธกิจของหน่วยงาน จึงแต่งตั้งคณะกรรมการประกอบด้วยบุคคลต่อไปนี้

๑. คณะกรรมการอำนวยการ ประกอบด้วย

๑. ผู้ช่วยศาสตราจารย์สุมานีการ์	จันทร์บรรเจิด	ที่ปรึกษา
๒. นางยุพา	มาระสุตร์	ที่ปรึกษา
๓. ผู้อำนวยการกองพัฒนานักศึกษา		ประธานกรรมการ
๔. นางธิดารัตน์	โสดา	รองประธานกรรมการ
๕. นางกรรณา	จุฑาพันธ์สวัสดิ์	กรรมการ
๖. นางสาววารุณี	มีมุ่งบุญ	กรรมการ
๗. นายสุรชัย	รุ่งเรืองกุลวนิช	กรรมการ
๘. นางสาวจิตติรัตน์	เริ่มสอน	กรรมการ
๙. นางน้ำอิง	มาลัย	กรรมการ
๑๐. นายสุพจน์	ลานนท์	กรรมการ
๑๑. นายเมษา	คงเจริญ	กรรมการ
๑๒. นางประจวบ	ถวายนาน	กรรมการและเลขานุการ

มีหน้าที่และความรับผิดชอบ ดังนี้

กำกับ ติดตาม รวบรวมข้อมูล และให้ข้อเสนอแนะเกี่ยวกับการดำเนินการ การบริหารจัดการด้านการจัดทำแผนยุทธศาสตร์ แผนปฏิบัติการประจำปีงบประมาณของกองพัฒนานักศึกษา ในด้านนโยบายแนวทางการพัฒนานักศึกษาของมหาวิทยาลัย และการปฏิบัติงานของบุคลากรในหน่วยงาน ให้เป็นไปในทิศทางเดียวกัน และให้สอดคล้องกับยุทธศาสตร์การบริหารและการพัฒนานักศึกษาของมหาวิทยาลัยเทคโนโลยีราชมงคลธัญบุรี

/๒. คณะกรรมการ...

๒. คณะกรรมการดำเนินงาน


๑. นางประจวบ	ถวายน	หัวหน้าคณะกรรมการ
๒. นายวรชาติ	กลสัตยสมิต	กรรมการ
๓. นายมณูญ	ใจสุข	กรรมการ
๔. นางสาวณิชา	นิกชัยภูมิ	กรรมการ
๕. นายกัมพล	ดวงสีใส	กรรมการ
๖. นางสาวธัญวลัย	ผาสุข	กรรมการ
๗. นางสาวรณิณี	ประดิษฐ	กรรมการ
๘. นางสาวภริดา	สนธิหอม	กรรมการ
๙. นางสาวณัฐนันท์	คงเพชรศักดิ์	กรรมการ
๑๐. นายไพรัช	เถื่อนประดิษฐ์	กรรมการ
๑๑. นางสาวจารุพรรณ	เอี่ยมวิจารณ์	กรรมการ
๑๒. นางวนัสนันท์	ปุ่นหรั่ง	กรรมการ
๑๓. นางสาวธนพร	ภู่นพคุณดี	กรรมการ
๑๔. นางสาววีณา	อยู่ในวงษ์	กรรมการ
๑๕. นางสาวมาริษา	มันชาติ	กรรมการ
๑๖. นางสาวกัญญา	ตุ้พิจิตร	กรรมการ
๑๗. นางสาวสุกัญญา	กลีนอุบล	กรรมการ
๑๘. นางสาวโชติรส	เชื้อจันอัด	กรรมการ
๑๙. นางสาวศศิชา	เครือกนก	กรรมการ
๒๐. นายเทียมเมฆ	ไชยคง	กรรมการและเลขานุการ
๒๑. นางสาวเบญจวรรณ	พลอุทัย	กรรมการและผู้ช่วยเลขานุการ

มีหน้าที่และความรับผิดชอบ ดังนี้

๑. จัดทำแผนยุทธศาสตร์ และแผนปฏิบัติราชการประจำปีงบประมาณ
๒. จัดทำข้อมูล/เอกสาร/หลักฐาน ของหน่วยงานให้เป็นปัจจุบัน ดำเนินงานให้เป็นไปตามยุทธศาสตร์การพัฒนาของหน่วยงาน และสอดคล้องกับตัวบ่งชี้การประกันคุณภาพภายในระดับอุดมศึกษา
๓. นำเสนอแผนยุทธศาสตร์ แผนปฏิบัติราชการประจำปี เสนอต่อคณะกรรมการอำนวยการพิจารณาให้ความเห็นชอบ เพื่อนำเสนอมหาวิทยาลัย ต่อไป

ทั้งนี้ ตั้งแต่บัดนี้เป็นต้นไป

สั่ง ณ วันที่ ๒๒ พฤศจิกายน พ.ศ. ๒๕๖๕



(ผู้ช่วยศาสตราจารย์ณัฐ แก้วสกุล)
ปฏิบัติหน้าที่รักษาราชการแทน
ผู้อำนวยการกองพัฒนานักศึกษา